



District U-3
16 mai 2026



Atelier des président.e.s de zone

Animatrice :

Lion Chantale Marin

Club Lions de St-Anaclet

chantale.marin@hotmail.com

- Lion Chantale Marin
- Cell : 418 509-2367
- chantale.marin@hotmail.com
- Club Lions de St-Anaclet



Biographie

- ▶ Originaire de Sainte-Anne-des-Monts, je suis mère fière de deux enfants, âgés d'un de 26 ans et la dernière de 21 ans. Mon engagement envers ma communauté et mon dévouement à l'entraide se reflètent dans plus de 35 années de bénévolat actif.
- ▶ Actuellement secrétaire du Club Lions de Saint-Anaclet, ainsi que secrétaire pour le Congrès 2026, tout en étant coordonnatrice EML pour cet événement majeur.
- ▶ Par le passé, j'ai été membre du Club Lions de Sainte-Anne-des-Monts, ce qui témoigne de mon engagement constant dans le bénévolat et le service communautaire.
- ▶ Je suis présidente du C.A. de La Maison des Familles Rimouski-Neigette depuis 3 ans.
- ▶ Je suis passionnée par le développement de projets qui favorisent la solidarité et l'entraide et je continue à œuvrer avec dévouement pour le mieux-être de ma communauté.

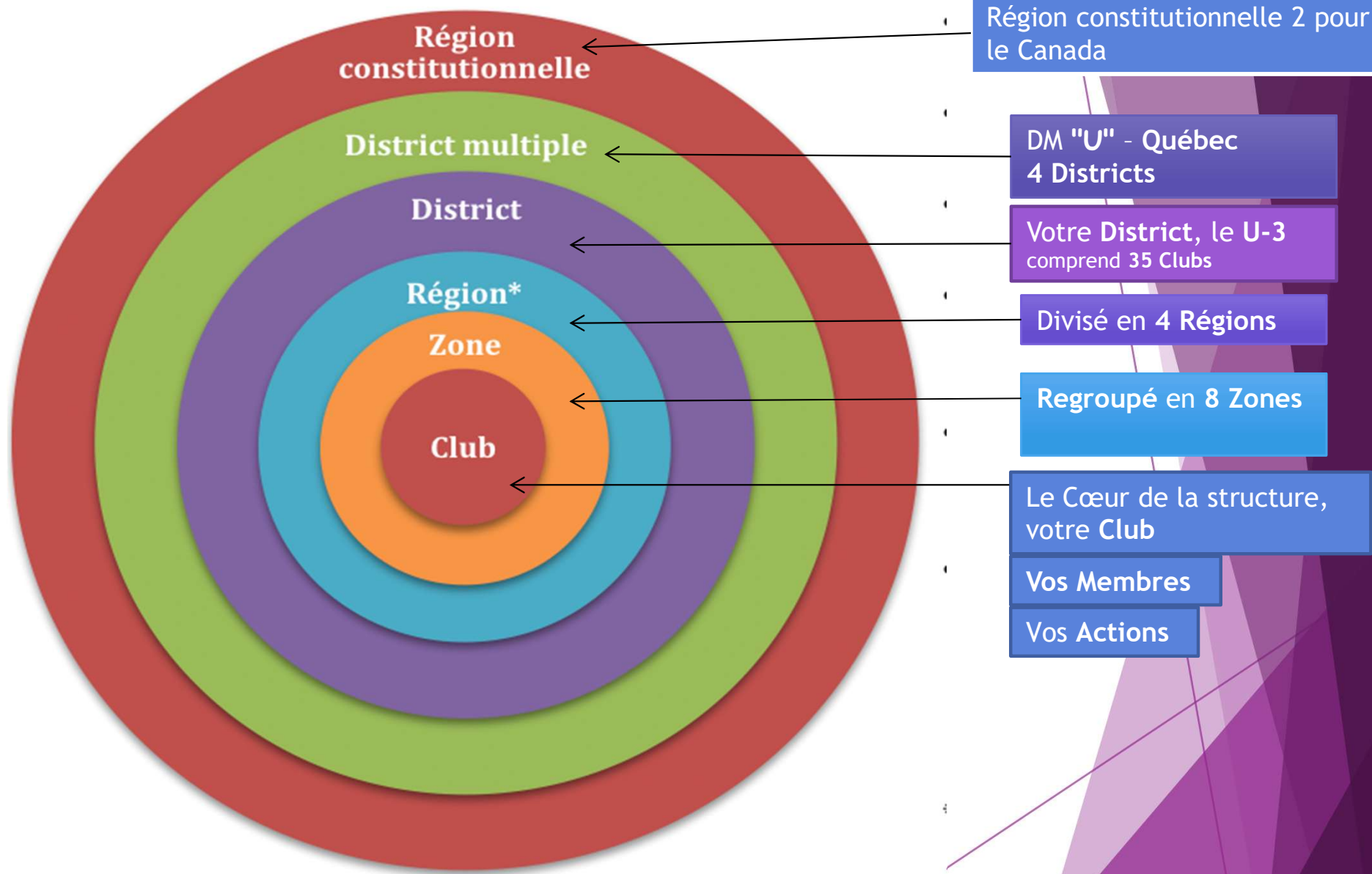


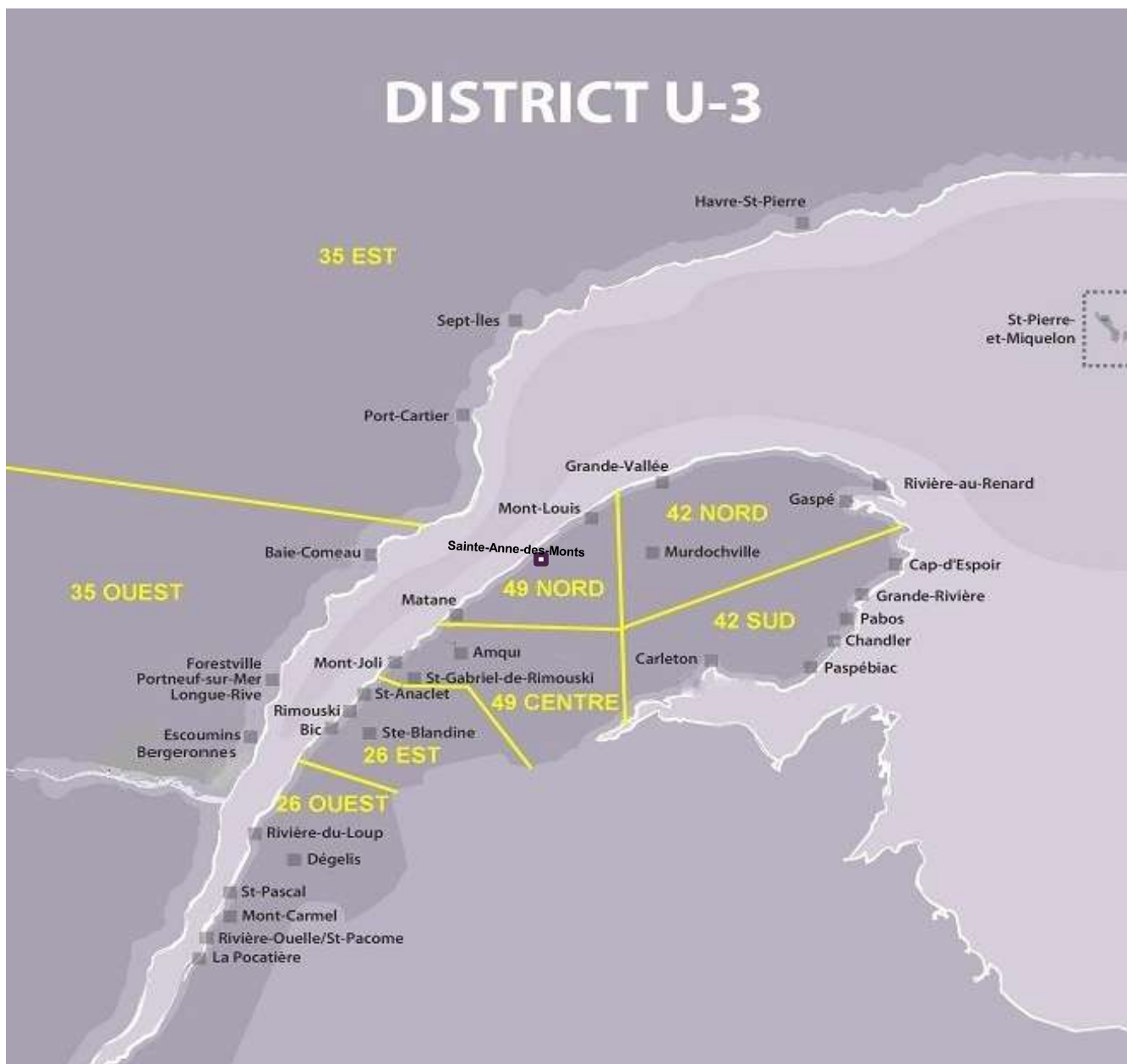
ATELIER DE LA PRÉSIDENCE DE ZONE

- Présentation de l'animatrice et des participants
- Plan de l'atelier
- District U-3 et organisation Lions
- Structure mondiale d'action (SMA)
- Approche globale Effectif (AGE) et Mission 1.5
- Rôles et responsabilités
- Visites des clubs
- Comité consultatif du Gouverneur (réunions de zone)
- Portail Lion
- Évaluation de la santé des clubs et satisfaction des membres
- Fondations
- Remboursement des dépenses
- Ressources
- Conclusion

Liste de sigles

| | |
|--------------|---|
| AGE | Approche globale effectif |
| DMU | District multiple U (les 4 districts du Québec) |
| EME | Équipe mondiale de l'effectif |
| EMEX | Équipe mondiale de l'extension |
| EML | Équipe mondiale du leadership |
| EMS | Équipe mondiale de service |
| FCLQ | Fondation des Clubs Lions du Québec |
| FLCCG | Fondation des Lions du Canada et Chiens-Guides |
| GD | Gouverneur de district |
| LCI | Association internationale des Clubs Lions (Lions Club International) |
| LCIF | Fondation LCIF (Lions Club International Fondation) |
| PDG | Gouverneur sortant (Past District Gouverneur) |
| PZ | Président de zone |
| RC | Région constitutionnelle (RC 2 pour le Canada) |
| SMA | Structure mondiale d'action |
| VG | Vice-gouverneur |





- **8 Zones**
- **36 Clubs Lions**
Avec Ste-Anne-des-Monts
- **2 Clubs Léo**
- **842 membres**
au 31 mars 2026
- **Au Québec (DMU)**
 - 3 471 membres
 - 149 Clubs Lions
- **Planète**
 - 1 390 515 membres
 - 52 431 Clubs Lions
 - 202 pays et territoires



Le District U-3 est divisé en quatre régions et huit zones

Région 26

Zone 26 Est

Bic
Rimouski
St-Anaclet-de-Lessard
Ste-Blandine

Zone 26 Ouest

Dégelis
La Pocatière
Mont-Carmel
Rivière-du-Loup
Riv.-Ouelle/St-Pacôme
St-Pascal

Région 35

Zone 35 Est

Havre-St-Pierre
Port-Cartier
Sept-Îles

Zone 35 Ouest

Baie-Comeau
Escoumins-Bergeronnes
LRPSMF
Club Léo ESSB

Région 42

Zone 42 Nord

Avenir St-Pierre &
Miquelon
Doyen St-Pierre &
Miquelon
Gaspé
Grande-Vallée
Murdochville
Rivière-au-Renard

Zone 42 Sud

Cap-D'Espoir
Carleton
Chandler
Grande-Rivière
La Seigneurie Pabos
Paspébiac

Région 49

Zone 49 Nord

Matane
Matane D'Amours
Mont-Louis
Gaspésie Une main pour l'autisme
Club Léo La relève
Ste-Anne-des-Monts

Zone 49 Centre

Amqui
Mont-Joli
St-Gabriel

District U-3 – Cabinet 2025-2026

Gouverneur : Lion Paulette Arsenault, St-Anaclet

1^{re} vice-gouverneure : Lion Gervais Tanguay, Matane D'Amours

2^e vice-gouverneur : Lion M. Paul Gagné , Amqui

3^e vice-gouverneur : Lion Jules Lévesque, St-Pascal

Gouverneur sortant : Lion Marcel Cadoret, Baie-Comeau

Secrétaire : Lion Robert Lapointe, Murdochville

Trésorière : Lion Jocelyne D'Astous, Ste-Blandine

Co-présidents du congrès : Lion Micheline Lavoie, Bic

Président.e.s de zone

Zone 26 Est : Lion Dave Dumas, Ste-Blandine

Zone 26 Ouest : Lion France Deschênes, Rivière-Ouellet/St-Pacôme

Zone 35 Est : Lion Normand McDonald, Sept-Îles

Zone 35 Ouest : Lion Jasmin Munger, Baie-Comeau

Zone 42 Nord : Lion Michel Dupuis, Rivière-au-Renard

Zone 42 Sud : Lion James Hayes, Cap-d'Espoir

Zone 49 Nord : Lion Marie-Noëlle Labonté, Matane

Zone 49 Centre : Lion Johanne Brisson, St-Gabriel de Rimouski

District U-3 – Cabinet 2026-2027

Gouverneur : Lion Gervais Tanguay, Matane D'Amours

1^{er} vice-gouverneur : Lion M.- Paul Gagné, Amqui

2^e vice-gouverneur : Lion Jules Lévesque, St-Pascal

3^e vice-gouverneur :

Gouverneur sortant: Lion Paulette Arsenault, St-Anaclet

Secrétaire : Lion Daniel Ducharme,

Trésorière : Lion Jocelyne D'Astous, Ste-Blandine

Présidente du congrès :

Président.e.s de zone

Zone 26 Est : Lion Dave Dumas, Ste-Blandine

Zone 26 Ouest : Lion Steve Dumas, Rivière du Loup

Zone 35 Est : Lion Nathalie Ross, Sept-Îles

Zone 35 Ouest : Lion Claude Ramsay, Baie-Comeau

Zone 42 Nord : Lion Jean-Pierre Chouinard, Murdochville

Zone 42 Sud : Lion Marcel Nicolas, Cap d'Espoir

Zone 49 Nord : Lion Dominique Auclair, Mont-Louis

Zone 49 Centre : Lion Richard Gendron, Mont-Joli



La Structure mondiale d'action

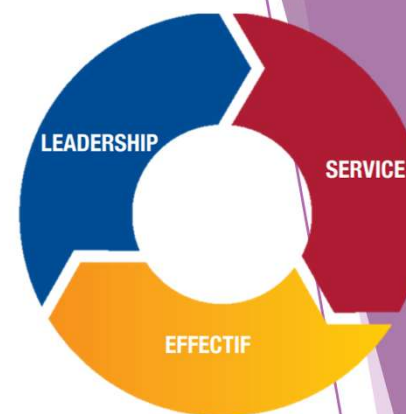
Histoire de la Structure mondiale d'action

Trois équipes distinctes;

Équipe mondiale de l'effectif (2008) EME

Équipe mondiale du leadership (2010) EML

Équipe mondiale du service (2017) EMS



Sont unifiées en 2017 pour former la Structure mondiale d'action

En 2019, le conseil d'administration du Lions Clubs International décide d'unifier encore davantage les équipes en brisant les silos EML, EME et EMS aux plus hauts niveaux de la SMA afin d'assurer un leadership cohérent à tous les niveaux du Lions.

La Structure mondiale d'action est aujourd'hui alignée pour créer un impact durable par l'action, du club jusqu'au niveau international.

Objectifs visés

La Structure mondiale d'action aide les districts à atteindre leurs objectifs par une approche unifiée dans tous les segments clés du Lions.

Avec les objectifs de district au premier plan de son action, la SMA est parfaitement bien placée, de la région constitutionnelle jusqu'au club, pour aider à:

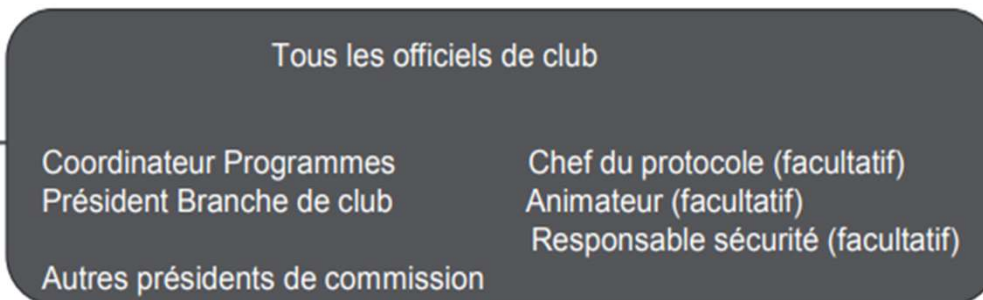
- ▶ Promouvoir une croissance positive des effectifs de club
- ▶ Renforcer la visibilité locale du Lions grâce à des activités de service de qualité
- ▶ Former des leaders solides et innovants au sein des districts. Le réseau de leaders de la SMA apporte un soutien direct aux districts afin de susciter l'action au niveau des clubs.

En outre, la SMA soutient la vision du Lions Clubs International et de la Fondation du Lions Clubs International et contribue à raviver la flamme du service chez les Lions et Léos.

Organigramme de club

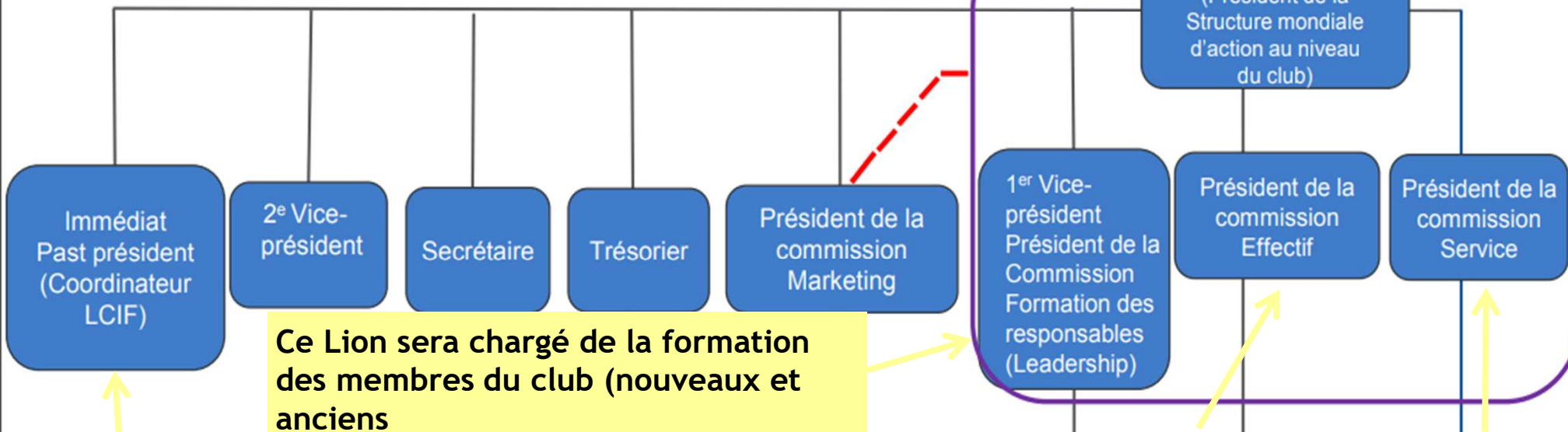


Conseil d'administration du club



Officiels du club dirigeants de la Structure mondiale d'action

Officiels de club



Ce Lion sera chargé de la formation des membres du club (nouveaux et anciens)

Coordinateur LCIF de club

Président commission chargé de l'effectif

Président de commissions des œuvres sociale du club

Commissions permanentes



Responsable de la Structure mondiale d'action au niveau du club

Le président du club s'assure que les responsables EML, EME et EMS travaillent ensemble et mettent en place les plans pour former des responsables qualifiés, développer l'effectif et amplifier le service humanitaire.

Responsable EML de club (leadership)

Le vice-président voit à ce que les membres acquièrent les compétences nécessaires pour devenir des leaders efficaces. Il contribuera ainsi à renforcer la solidité du club pour servir localement sa communauté et aider à satisfaire des besoins ailleurs dans le monde. Son action aura un impact sur la vie d'autrui!

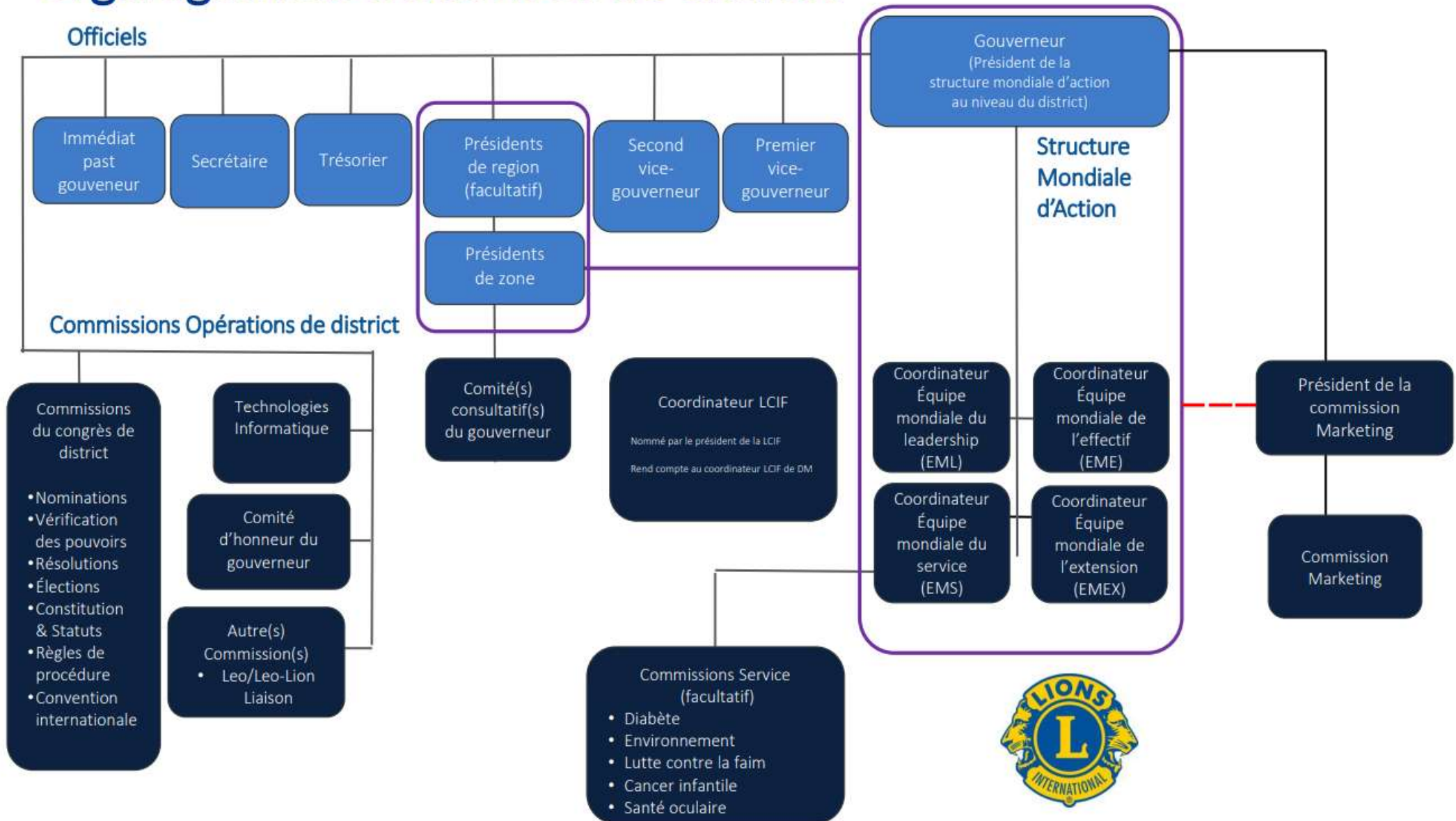
Responsable EME de club (effectif)

En favorisant le recrutement de nouveaux membres, l'EME de club développera de nouveaux liens d'amitié et donnera à son club des fondations solides pour servir sa communauté locale et satisfaire des besoins sur une plus grande échelle.

Responsable EMS de club (service)

Ce Lion responsable du service mettra en oeuvre des actions de qualité et des collectes de fonds efficaces. Il augmentera l'implication des membres dans les activités de service et renforcera la sensibilisation à l'impact collectif qu'a le Lion en réponse aux besoins humanitaires de sa communauté et dans le monde.

Organigramme du conseil de district



Vos dons au fonds **Aide aux victimes de catastrophe** aident les familles et les collectivités dévastées par les séismes ou d'autres catastrophes naturelles.



[ACCES MEMBRES](#) [BOUTIQUE](#) [CONVENTION](#) [RESSOURCES](#) [LIONSCLUBS.ORG](#) [FR](#) ▼

Centre de ressources pour les membres

Je donne



[Dirigeants](#)

[Service](#)

[Effectif](#)

[Marketing/événements](#)

[Formation](#)

[Subventions/distinctions](#)

[ACCUEIL](#) / [CENTRE DE RESSOURCES](#) / [APPROCHE GLOBALE EFFECTIF](#)

Approche Globale Effectif

Partout où il y a un besoin, il y a un Lion. Quand nos effectifs augmentent, nos collectivités prospèrent. Notre service prend de l'ampleur. Notre avenir s'améliore. L'Approche Globale Effectif fournit aux districts un processus et des ressources pour atteindre cette croissance.

[► Vue d'ensemble](#) [► Un processus en 4 étapes](#) [► Ressources](#)



[? Aide](#)

[Dirigeants](#)[Service](#)[Effectif](#)[Marketing/événements](#)[Formation](#)[Subventions/distinctions](#)[Je donne](#)

Vue d'ensemble

L'Approche Globale Effectif équipe les districts pour développer l'effectif par un processus stratégique axé sur les points suivants :

- Redynamiser les districts par de nouveaux clubs
- Revitaliser les clubs par de nouveaux membres
- Remotiver les membres existants par la camaraderie et un service engageant

Applicable partout et adaptable aux besoins et spécificités locaux, cette approche est soutenue par un nombre grandissant de ressources pratiques.

Matériel

[Vue d'ensemble](#)[Synthèse](#)[FAQ](#)[Feuille de route \(bleue\)](#) - Pour supports numériques[Feuille de route \(blanche\)](#) - Pour impression non-professionnelle[Exemples de calendrier régionalisé Approche Globale Effectif](#)

Découvrez d'autres ressources pour mettre en place l'Approche Globale Effectif [dans les clubs de votre zone ou région.](#)

 [Aide](#)

Elaborer une vision, evaluer les besoins et definir des objectifs



[Dirigeants](#)[Service](#)[Effectif](#)[Marketing/événements](#)[Formation](#)[Subventions/distinctions](#)[Je donne](#)

Un processus en 4 étapes

Étape 1

BÂTIR UNE ÉQUIPE

Bâtir une équipe pour soutenir l'Approche Globale Effectif.

Support de formation : [Bâtir une équipe](#)

[Présentation \(PPT\)](#)

Étape 2

BÂTIR UNE VISION

Conduire une analyse de votre district et décider des objectifs répondant le mieux à ses besoins.

Support de formation - [Bâtir une vision](#)

[Présentation \(PPT\)](#)

[Feuille de travail SWOT \(Word\)](#)

[Feuille de travail SWOT \(PDF\)](#)

Étape 3

BÂTIR UN PLAN

Élaborer un plan en équipe pour concrétiser la vision définie.

Support de formation : [Bâtir un plan](#)

[Présentation \(PPT\)](#)

[Modèle de plan d'action \(Word\)](#)

[Modèle de plan d'action \(PDF\)](#)

Étape 4

BÂTIR LA RÉUSSITE

Exécuter le plan, l'ajuster au besoin et faire en sorte que chacun prenne ses responsabilités.

Support de formation : [Bâtir la réussite](#)

[Présentation \(PPT\)](#)

Pour mieux comprendre le processus, consultez le cours en ligne sur l'Approche Globale Effectif, situé dans le [Centre de formation Lions](#).

Après avoir effectué chaque étape, fournir les détails de la formation organisée dans le district à votre coordinateur EML afin qu'il signale la formation sur Learn.

[? Aide](#)



Découvrir
notre histoire

Explorer
notre impact

Se lancer
dans le service

Soutenir
votre Fondation

Ressources
pour les membres

[ACCES MEMBRES](#)

[LCIF](#)

[BOUTIQUE](#)

[LCICON](#)

[TROUVER UN CLUB](#)

[FR](#) ▼

LCICon
Votre convention

[Devenir membre](#)

[Je donne](#)



Ressources

- Centre de ressources
- Calendrier des manifestations
- Lions
- Thème présidentiel
- Approche Globale Effectif
- Structure mondiale d'action
- Nouveaux membres
- Ressources juridiques
- Ressources Servir en toute sécurité
- Recyclage de lunettes
- Notre plan stratégique

Ressources Marketing

- Logos & marque
- Centre Réseaux sociaux
- Centre de conférences virtuel
- Centre de presse
- Centre vidéo
- Concours d'affiches de la paix



Présentation (PPT)

- Support de formation - Bâtir une vision - **Nouveau !**
- Présentation (PPT)
- Feuille de travail SWOT (Word)
- Feuille de travail SWOT (PDF)

Présentation (PPT)

- Modèle de plan d'action (Word)
- Modèle de plan d'action (PDF)

- Support de formation : Bâtir la réussite - **Nouveau !**
- Présentation (PPT)

Pour mieux comprendre le processus, consultez le cours en ligne sur l'Approche Globale Effectif, situé dans le [Centre de formation Lions](#).

Après avoir effectué chaque étape, fournir les détails de la formation organisée dans le district à votre coordinateur EML afin qu'il signale la formation sur Learn.



Vos dons au fonds **Aide aux victimes de catastrophe** aident les familles et les collectivités dévastées par les séismes ou d'autres catastrophes naturelles.



Centre de ressources pour les membres

ACCES MEMBRES BOUTIQUE CONVENTION RESSOURCES LIONSCLUBS.ORG FR ▼

Je donne



Dirigeants

Service

Effectif

Marketing/événements

Formation

Subventions/distinctions

ACCUEIL / MISSION 1.5



MISSION 1.5

Nous sommes en mission pour nous développer.



Aide

[Dirigeants](#)[Service](#)[Effectif](#)[Marketing/événements](#)[Formation](#)[Subventions/distinctions](#)[Je donne](#)

Plus forts ensemble, à chaque niveau

Changer globalement est le fruit d'efforts locaux.

Lorsque nous recrutons de nouveaux membres et que nous créons des clubs dynamiques, nous ne faisons pas que renforcer nos collectivités. Nous rendons le monde plus agréable, plus sain et meilleur à vivre.



Accent sur l'effectif

MISSION 1.5 est un effort résolu. Nous consacrons les quatre prochaines années à atteindre cet objectif historique pour le Lions International.



Travail d'équipe

Chaque Lion a un rôle important à jouer. Ensemble, nous pouvons mener le Lions International vers des sommets extraordinaires pour servir un nombre inédit de personnes dans le besoin.



Un processus éprouvé

Notre Approche Globale Effectif est conçue pour revitaliser les clubs existants, en créer de nouveaux et inspirer tous les Lions par la camaraderie et des activités de service engageantes.

[? Aide](#)

[Dirigeants](#)[Service](#)[Effectif](#)[Marketing/événements](#)[Formation](#)[Subventions/distinctions](#)[Je donne](#)

Ressources *MISSION 1.5*

La [Structure mondiale d'action](#), à la tête de l'offensive dans le cadre de la *MISSION 1.5*, occupe une position privilégiée en tant que ressource principale pour vous aider à atteindre les cibles *MISSION 1.5*, favoriser la croissance des effectifs et encourager les Lions à diriger par l'exemple. Voici quelques ressources pour soutenir la croissance dans votre club, en créer un nouveau et susciter l'enthousiasme des Lions pour notre offensive destinée à d'atteindre 1,5 million de membres dans le monde.

Inviter de nouveaux membres

Des perspectives nouvelles et un effectif diversifié favorisent la camaraderie et contribuent à assurer le succès de nos Lions clubs.

- [Guide Il suffit de demander !](#)
- [Brochure Les Lions font bouger les choses](#)
- [Affiche d'annonce de réunion](#)

Créer de nouveaux clubs

Élargir notre champ d'action grâce à de nouveaux clubs et leurs membres génère d'autres possibilités de service.

- [Création de clubs - Guide](#)
- [Création de clubs - PowerPoint](#)
- [Création de clubs - Support de formation](#)

Partager la Mission

Faites connaître notre mission afin que nous puissions continuer à accroître le nombre de nos membres et à renforcer notre impact au niveau local et international.

- [Un message vidéo de l'IP Hill](#)
- [Présentation : Synthèse *MISSION 1.5*](#)
- [Kits Réseaux sociaux : *MISSION 1.5*](#)
- [Logos](#)

[? Aide](#)

Responsabilités

- Communication
- Réunions de zone et visites de clubs
- Rapports



Le président de zone collaborera avec le gouverneur de district pour s'assurer que les clubs de la zone :

- Maintiennent des communications internes efficaces;
- Mettent en œuvre des programmes de recrutement, d'orientation et de fidélisation de l'effectif;
- Réalisent des œuvres sociales dans leur communauté et ont mis en place un programme de relations publiques permanent avec cette dernière;
- Sont en règle et démontrent d'excellentes pratiques administratives et financières;
- Reçoivent des visites plus d'une fois par an, la visite officielle du club par le gouverneur compris;
- Participent à des événements de district, de district multiple et internationaux.

Le président de zone collabore avec le premier et second vice-gouverneur de district pour identifier les clubs du district qui doivent être encouragés à concentrer leurs efforts :

- L'orientation, le recrutement et la fidélisation des effectifs;
- Les œuvres sociales dans la communauté;
- Les opportunités de formation des responsables;
- Le renforcement des clubs en déclin au sein de la zone;
- L'amélioration de la communication interne et externe de chaque club au sein de la zone;
- La réponse aux préoccupations concernant les pratiques administratives et financières des clubs au sein de la zone.

Le président de zone collabore avec l'EME-D, l'EML-D, l'EMS-D et l'EMEX-D pour :

- Améliorer l'orientation des effectifs pour les nouveaux membres et les membres existants;
- Encourager le parrainage de nouveaux clubs dans la zone;
- Mettre en œuvre un plan de fidélisation et de recrutement des effectifs;
- Encourager le développement des responsables actuels et futurs au sein des clubs de la zone;
- Promouvoir des activités de service significatives.

Visites des clubs

En tant que président de zone, vous devez visiter les clubs de la zone afin de :

- Évaluer les besoins particuliers de chaque club de la zone;
- Présenter les ressources disponibles pour augmenter l'adhésion et former les responsables;
- Valoriser le succès des clubs;
- Encourager la participation aux événements de la zone et de district ou de districts multiples, y compris les conférences et les conventions.

**Visiter les clubs
de la zone
au moins une
fois par an**

Visites des clubs

En tant que président de zone, vous êtes censé rendre visite aux clubs au sein de la zone au moins une fois par an.

Les visites de club offrent une occasion pour le président de zone de :

- Construire une relation avec les membres du club;
- Faire une observation personnelle sur le bien-être d'un club;
- Fournir un soutien et une reconnaissance au club et à ses membres;
- Promouvoir les objectifs de la zone et du district;
- Maintenir une communication efficace.

Visites aux clubs

✓ Sujets possibles :

- Objectifs du Président international et du Gouverneur
- Objectifs du président de zone
- Objectifs du club
- Réalisations du club visité
- Activités tenues ou à venir
- Effectifs et formation
- Reconnaissance

✓ Viser un maximum de 5 minutes pour votre intervention.

✓ Le succès d'une visite de club est, comme partout ailleurs, dans la PRÉPARATION.

✓ Il est normal d'être nerveux, mais si on est bien préparé, tout ira bien. Les Lions seront réceptifs à votre message. Une visite officielle est un événement particulier pour un club, qui se prépare toujours pour bien recevoir ses visiteurs.

✓ Donc, vous devriez « faire le tour » du club à visiter avant de le rencontrer. Vous trouverez dans le **Portail Lion** les informations sur les effectifs et les activités de chacun de vos clubs.

✓ Pour vous aider, suivre une **formation en ligne** sur la prise de parole en public ou sur savoir écouter efficacement.



Centre de ressources pour les membres

Je donne



Dirigeants

Service

Effectif

Marketing/événements

Formation

Subventions/distinctions

Club

Président/Premier vice-président

Secrétaire

Trésorier

Président de la commission Service

Président de la commission Effectif

Gérer votre club

District multiple & District

Gérer votre district

Gérer votre district multiple

Gérer votre zone & région

Objectifs de district

Président de la commission Cancer infantile

Président de la commission Diabète

Président de la commission Environnement

Président de la commission Malnutrition

Président de la commission Santé oculaire

Président de la commission YCE

Lion coordonnateur

Responsables de district/district multiple Leo

Agent de liaison Leo/Leo-Lion auprès du cabinet & du conseil

Past gouverneurs de district

Structure mondiale d'action

Ressources & rôles

Boîte à outils Équipe mondiale du service

Boîte à outils Équipe mondiale de l'effectif et Équipe mondiale de l'extension

Boîte à outils Équipe mondiale du leadership

Ressources

Thème présidentiel

Finances

Juridique

Assurance

Organisation d'un congrès de district

Réussir vos visites de club

Demande d'informations d'un membre, d'un officiel ou d'un club

Boîte à outils Création de rapports sur l'effectif

Initiative Nouvelles voix

Redécouper pour améliorer l'administration des districts et des clubs

Demande de conférencier

vous êtes

Aid



Dirigeants

Service

Effectif

Marketing/événements

Formation

Subventions/distinctions



Guide Officiels de club

f Taille 3.44 Pages 12

« Officiel de club »

Il est conçu pour accompagner les officiels de club tout au long de leur mandat en tant que président, secrétaire ou trésorier de club. Il fournit des outils et des ressources pour les aider à exceller.

REFERENCE



Type pdf Taille 0.70 Pages 24

Modèle de réunion du comité consultatif du gouverneur de district (Réunion...)

Guide d'organisation à l'attention du président de zone.

[Dirigeants](#)[Service](#)[Effectif](#)[Marketing/événements](#)[Formation](#)[Subventions/distinctions](#)[Je donne](#)

Autres ressources

Itinéraire d'apprentissage du président de zone : Guide rapide vers la formation et le matériel qui vous prépareront à votre nouveau rôle.

Page de ressources Approche Globale Effectif pour les présidents de zone et de région : définir l'Approche Globale Effectif en tant qu'initiative en soutien à la croissance dans les clubs, les zones et régions.

Réunion de zone (PPT) : modèle de présentation pour guider vos réunions de zone.

Dépliant Outils pour les présidents de zone et de région : un aperçu des ressources et des outils disponibles pour les aider dans leur rôle de soutien aux clubs.

Présentations

Viser l'excellence de club

Réussir son mandat de président de zone



[Dirigeants](#)[Service](#)[Effectif](#)[Marketing/événements](#)[Formation](#)[Subventions/distinctions](#)[Je donne](#)

Outils de gestion

Ces ressources vous fournissent ce dont vous avez besoin pour mener votre zone et votre région au succès.

- + **Gouvernance**
- + **Ressources de district**
- + **Rapports**
- + **Réunions de zone et de région**
- + **Formation**
- + **Optimiser la qualité des Lions clubs**
- + **Guide « Officiel de club »**
- + **Distinctions**





Dirigeants

Service

Effectif

Marketing/événements

Formation

Subventions/distinctions

Je donne



Rapports

- + Réunions de zone et de région
- + Formation
- + Optimiser la qualité des Lions clubs
- + Guide « Officiel de club »
- + Distinctions
- + Subventions
- + Subventions de la LCIF et dossiers de demande
- Boutique Lions Shop

Lions Shop

Kit Concours d'affiches de la paix



Comité consultatif du gouverneur (réunion de zone)

Le comité consultatif du gouverneur de district est composé des présidents, secrétaires, vice-présidents (EML), responsables EME (effectifs), EMS (services) et LCIF de chaque club de la zone.

**Organiser et
présider au moins
3 réunions par an**

- La réunion de ce comité permet aux officiels de clubs de se familiariser avec les programmes et initiatives du district, du district multiple et du Lions International. Cette réunion est idéale pour échanger des idées et discuter des défis auxquels ils sont confrontés avec d'autres responsables de club. Le guide présente au président de zone des conseils et les bonnes pratiques à suivre pour des réunions productives.
- Ces réunions portent généralement sur la mise en œuvre des projets de service, la gestion du club, la croissance des effectifs et la formation des responsables. Conçu avant tout comme forum de discussion, ce type de réunion offre également au président de zone l'occasion de recueillir des recommandations qu'il partagera avec l'équipe du gouverneur de district.

Les responsabilités du comité sont les suivantes:

- ❖ Assurer que chaque club fonctionne de manière efficace, selon la constitution et les statuts internationaux (LA-1), et répond aux attentes de ses membres.
- ❖ Assurer que les clubs organisent des activités de service pertinentes, participent à la croissance de l'effectif et la formation des responsables.
- ❖ Promouvoir les programmes du district, du district multiple et du Lions International.
- ❖ Assurer que chaque club pourvoie ses postes d'officiels, intronise ses nouveaux membres et récompense les réussites de ses membres de manière appropriée.
- ❖ Encourager les clubs à participer aux conventions internationales, de district et de district multiple.
- ❖ Promouvoir les rencontres entre clubs et les encourager à assister aux soirées de remise de charte et autres événements de district.
- ❖ Fixer et discuter des objectifs de collecte de fonds du district.

Lors de la planification d'une réunion du comité consultatif, le président de zone doit :

- Fixer la date et l'heure d'une réunion où la majorité des clubs peut être représentée; adresser à l'avance des avis/rappels de réunion;
- Transmettre les formulaires/questionnaires à remplir d'avance;
- Demander à quelqu'un d'agir comme secrétaire de la réunion;
- Préparer un ordre du jour pour chaque réunion;
- Encourager les participants à partager leurs réflexions et leurs idées;
- Transmettre le procès-verbal de la réunion précédente à tous les présidents/secrétaires de club et les encourager à partager l'information avec les membres de leur club.

Le président de zone doit **encourager un échange convivial des idées** sur les aspects suivants : programmes, projets, levées de fonds et effectifs, autres bons coups. Cela permettra aux clubs de **renforcer les relations de coopération.**

Planification de réunions efficaces

Établir des échanges fréquents avec les clubs du district et tenir des réunions de comités efficaces sont les meilleurs moyens pour le comité consultatif du gouverneur de district d'atteindre ses objectifs.

Quels sujets le président de zone doit-il évoquer lors de la planification d'une réunion du comité consultatif?

Lors de la **première** réunion du comité, vous pouvez discuter des points suivants et surtout focuser sur les **effectifs** :

- Mises à jour sur les progrès réalisés pour atteindre les objectifs des clubs; défis et opportunités;
- Les responsabilités des officiels de club;
- Les plans de recrutement et de maintien des effectifs des clubs;
- Responsabilités du parrain de nouveaux membres;
- Orientation et installation des nouveaux membres;
- Communautés potentielles où de nouveaux clubs ou des branches de club peuvent être organisés;
- L'importance de soumettre en temps opportun des modifications sur les effectifs.

La **deuxième** réunion du comité fournit l'occasion de discuter des points suivants et focusse sur les **services** :

- Objectifs et thème du gouverneur de district ; les vôtres;
- Objectifs des clubs
- Les opportunités d'entreprendre de nouvelles œuvres sociales par chaque club et interclubs;
- L'importance de soumettre régulièrement des rapports d'activités (œuvres sociales) sur le Portail Lion;
- Plans de recrutement et de maintien des effectifs des clubs;
- Besoins de formation des responsables parmi les clubs;
- Participation aux concours des Fondations du district.

La **troisième** et dernière réunion requise est utilisée pour discuter des points suivants et focuser sur la **formation** :

- Mises à jour sur les progrès réalisés pour atteindre les objectifs des clubs;
- La formation des responsables;
- La formation en ligne;
- L'élection et l'installation des futurs responsables de club;
- La transition des officiels de club;
- Les délégués et suppléants de clubs au congrès du district;
- Les règles pour les récompenses d'excellence de club;
- Les récompenses de fin d'année.

Rapport de réunion de zone

En tant que président du comité consultatif du gouverneur de district, vous êtes tenu de transmettre rapidement le procès-verbal de la réunion au Gouverneur, aux vice-gouverneurs ainsi qu'aux coordonnateurs SMA du District. À faire après chaque réunion.

- Vous devez également transmettre la liste des présences à la responsable du concours d'efficacité des clubs (Lion Huguette Hins); je vous fournirai un modèle à notre formation du mois d'août.

- ▶ Le président de zone transmet les préoccupations et les suggestions discutées lors de la réunion du comité consultatif du gouverneur de district, et les partage avec le cabinet de district.
- ▶ Le président de zone doit également communiquer les priorités du district aux clubs de la zone.
- ▶ Cela permet de s'assurer que les objectifs et les priorités du district sont soutenus dans le district.

Rapport sur la réunion du Comité consultatif du gouverneur de district

Nom du président de la zone : _____ District : _____
Région : _____ Zone : _____ Date de la réunion : _____
Lieu de la réunion (ville) : _____
Heure de début : _____ Clôture : _____ Prochaine date de réunion : _____

Clubs présents :

Nom/Numéro Du Club : _____
Nom/Numéro Du Club : _____
Nom/Numéro Du Club : _____
Nom/Numéro Du Club : _____
Nom/Numéro Du Club : _____
Nom/Numéro Du Club : _____

Dressez la liste des Officiels présents :

Président Vice-président Secrétaire
Président Vice-président Secrétaire
Président Vice-président Secrétaire
Président Vice-président Secrétaire
Président Vice-président Secrétaire
Président Vice-président Secrétaire

Objectif de la réunion : Service Effectif Leadership Autre : _____

Récapitulatif :

1. Quels ont été les principaux défis communs à tous les clubs (préciser par club si nécessaire) ? : _____

2. Quelles ont été les principales opportunités et solutions ? : _____

3. Quel plan d'action a été décidé ? _____

- 3a. Des membres de la Structure mondiale d'action (équipes de soutien au district) seront-ils présents ? Oui Non
4. Expériences réussies/meilleures pratiques : _____

Nom / du Lions club : _____
5. Que peut faire le district pour mieux soutenir les officiels de club ? : _____

Rapport à transmettre au gouverneur de district, coordinateurs EML, EME et EMS de district et aux présidents de région.

Stratégies pour identifier la santé d'un club

- Discuter avec les officiels et membres du club;
- Visites de club et réunions de zone;
- Rapport d'évaluation de la santé des clubs;
- Portail Lions/ Insights;
- Sites web et pages Facebook de clubs.



Rapports sur les effectifs et les activités

En tant que responsable administratif de la zone, le président de zone encourage les clubs de la zone à soumettre au fur et à mesure les rapports sur les effectifs et à déclarer régulièrement les activités de service du club dans le Portail Lion.

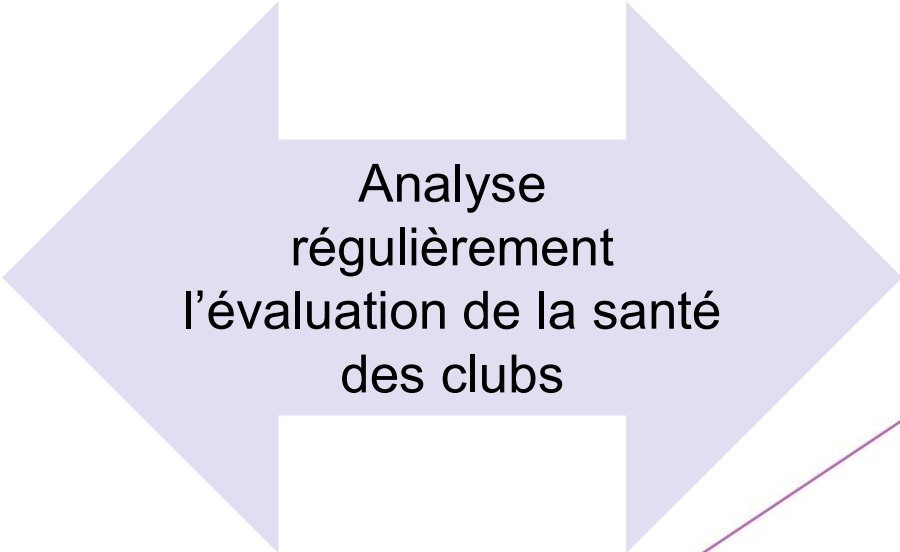
Cela permettra au président de zone de suivre de près la croissance de l'effectif dans la zone et de reconnaître les activités de service du club.



Évaluation de la santé des clubs

En tant que membre du cabinet de district, le président de zone recevra directement le rapport d'évaluation de la santé des clubs de sa zone. Il recevra aussi celui au niveau du district qui est transmis à l'équipe de district la seconde semaine de chaque mois.

Ce rapport contient des renseignements sur l'effectif, les rapports rendus, les versements et les dons dans un seul rapport complet.



Analyse
régulièrement
l'évaluation de la santé
des clubs

Rapport d'évaluation de la santé des clubs



Evaluation de la santé des clubs du district U 3 jusqu'à 3/2026

| Numéro du club | Nom du club | Date de création | Statut | Effectifs | | | | | Rapports | | | | Finances | LCIF | | | | | |
|---|--|---|---|---------------------------------|--|---|---|--|---|---|------------------------------------|---|---|--|--|------------------------------------|------------------------------------|--|--|
| | | | Nbre de statu quo les 2 dernières années | Effectif actuel ** | Membres ajoutés depuis le début de l'exercice | Membres radiés depuis le début de l'exercice | Croissance nette depuis le début de l'exercice (en %) | Effectif il y a 12 mois | Durée moyenne de service des membres radiés | Mois écoulés depuis mise à jour de l'effectif | Officiels actuels enregistrés **** | Nombre de reconduction de mandat du président actuel | Viceprésident enregistré ***** | Dernière date d'enregistrement d'activité de service (mm/aaaa) | Solde affiché sur le compte | Dons depuis le début de l'exercice | | | |
| Clubs fondés il y a plus de deux ans | | | | | | | | | | | | | | | | | | | |
| 15027 | DEGELIS | 12/11/1967 | Active | 25 | 2 | 0 | 8.70% | 23 | | 2 | Y | 2 | R | 03/2026 | 90+ Days | | | | |
| 15020 | LA POCATIERE | 06/29/1966 | Active | 19 | 1 | 1 | 0.00% | 19 | 1 | 1 | Y | | N | 03/2026 | | | | | |
| 39154 | MONT-CARMEL KAM | 12/15/1980 | Active | 14 | 0 | 0 | 0.00% | 15 | | 0 | Y | | N | 03/2026 | | | | | |
| | Exc Award (06/30/2018, 06/30/2022) | | | | | | | | | | | | | | | | | | |
| 15025 | RIVIERE DU LOUP | 06/17/1965 | Active | 34 | 1 | 2 | -2.86% | 34 | 7 | 4 | Y | | | 03/2026 | | | | | |
| | Exc Award (06/30/2018) | | | | | | | | | | | | | | | | | | |
| 35180 | RIVIERE-OUELLE ST PACOME | 03/15/1978 | Active | 17 | 0 | 3 | -15.00% | 21 | 4 | 0 | Y | | N | 03/2026 | | | | | |
| 37156 | ST-PASCAL | 05/25/1979 | Active | 24 | 2 | 0 | 9.09% | 23 | | 5 | Y | | N | 03/2026 | | | | | |
| | Exc Award (06/30/2023, 06/30/2024) | | | | | | | | | | | | | | | | | | |
| Nombre total de clubs | Nombre de nouveaux clubs pour l'année jusqu'à ce jour | Nombre de clubs annués pendant l'année jusqu'à ce jour | Gain net de clubs pour l'année jusqu'à ce jour | Nombre total d'Effectifs | Ajoutés pendant l'année jusqu'à ce jour | Radiés pendant l'année jusqu'à ce jour | Croissance nette pour l'année jusqu'à | Croissance nette pour l'année jusqu'à | Nombre d'effectifs il y a 12 mois | Nombre moyen de membres par Club | % de Clubs avec moins de 20 | Pas de Rapport sur les Officiels depuis 12 mois en % | % de Clubs avec un solde arriéré de plus de 90 | Nombre de Clubs en Statu Quo | % de Clubs en Suspension Financière | Nombre de Clubs annulés | Age moyen des clubs annulés | Nombre de membres radiés à la suite de l'annulation | % de clubs annulés pour des raisons non financières |
| 6 | 0 | 0 | 0 | 133 | 6 | 6 | 0 | 0.00% | 135 | 22 | 50% | 0% | 17% | 0 | 0% | 0 | 0 | 0 | 0% |

* P : Club prioritaire Raisons de l'annulation : 1 : Objectifs/conduite 2 : Club inactif 5 : Club inexistant 6 : Dissolution 7 : Fusion 8 : Suspension financière 9 : Cotisations de D/DM dues.

** En rouge = Moins de 15 membres actifs.

*** En rouge = Perte d'au moins 20 %

**** Y : les 3 officiels de club (président, secrétaire, trésorier) ont été enregistrés.

N : tous les 3 n'ont pas été enregistrés.

***** N : Nouveau IP : Immediate past R : Reconduction.

Évaluation de la santé du club

Vous trouverez ci-dessous un exemple d'évaluation de la santé de club. Ce rapport permet au président de zone d'avoir une référence rapide aux données pour l'aider à analyser l'état de santé d'un club.



Evaluation de la santé des clubs du district U 3 jusqu'à 3/2026

| Numéro du club | Nom du club | Date de création | Statut | Effectifs | | | | Durée moyenne de service des membres radiés | Rapports | | | | Finances | LCIF | |
|--|--|------------------|-----------------|--------------------|---|--|---|---|-------------------------|---|------------------------------------|--|----------|----------|--------------------------------|
| | | | | Effectif actuel ** | Membres ajoutés depuis le début de l'exercice | Membres radiés depuis le début de l'exercice | Croissance nette depuis le début de l'exercice (en %) *** | | Effectif il y a 12 mois | Mois écoulés depuis mise à jour de l'effectif | Officiels actuels enregistrés **** | Nombre de reconduction de mandat du président actuel | | | Viceprésident enregistré ***** |
| Clubs fondés il y a moins de deux ans | | | | | | | | | | | | | | | |
| 158047 | Gaspésie Une main pour l'autisme | 04/26/2024 | Active | 33 | 12 | 0 | 57.14% | 21 | 0 | Y | 3 | R | 03/2026 | | |
| 193090 | Sainte-Anne-des-Monts 2 | 03/19/2026 | Newly Chartered | 28 | 28 | 0 | 100.00% | 0 | 0 | Y | | N | | | |
| Clubs fondés il y a plus de deux ans | | | | | | | | | | | | | | | |
| 15006 | AMQUI Exc Award (06/30/2018) | 10/27/1966 | Active | 46 | 1 | 1 | 0.00% | 45 | 8 | 1 | Y | N | 03/2026 | | \$92.78 |
| 15007 | BAIE COMEAU | 03/25/1961 | Active | 45 | 1 | 0 | 2.27% | 41 | 1 | Y | | N | 03/2026 | | \$1,837.57 |
| 41485 | BIC Exc Award (06/30/2020) | 06/30/1982 | Active | 19 | 2 | 2 | 0.00% | 19 | 34 | 0 | Y | IP | 03/2026 | | \$250.50 |
| 35059 | CAP D'ESPOIR Exc Award (06/30/2018) | 02/21/1978 | Active | 12 | 4 | 0 | 50.00% | 8 | 1 | Y | | N | 03/2026 | 90+ Days | \$28.93 |
| 15010 | CARLETON Exc Award (06/30/2021) | 10/21/1968 | Active | 14 | 0 | 1 | -6.67% | 15 | 10 | 0 | Y | | 03/2026 | | \$252.14 |
| 15011 | CHANDLER | 01/20/1965 | Active | 20 | 3 | 1 | 11.11% | 18 | 3 | 0 | Y | R | 01/2026 | | |
| 15027 | DEGELIS | 12/11/1967 | Active | 25 | 2 | 0 | 8.70% | 23 | 2 | Y | 2 | R | 03/2026 | 90+ Days | |
| 43232 | ESCOUMINS-BERGERONNES | 12/06/1983 | Active | 19 | 1 | 2 | -5.00% | 20 | 13 | 0 | Y | | 03/2026 | | |
| 15016 | GASPE Exc Award (06/30/2023) | 01/23/1974 | Active | 23 | 5 | 0 | 27.78% | 19 | 5 | Y | 2 | N | 11/2025 | | |
| 15017 | GRANDE RIVIERE | 03/21/1968 | Active | 5 | 0 | 0 | 0.00% | 5 | 8 | Y | 9 | N | 12/2025 | 90+ Days | |
| 30469 | GRANDE VALLEE | 03/28/1975 | Active | 23 | 3 | 0 | 15.00% | 22 | 0 | Y | | N | 03/2026 | | |
| 35060 | HAVRE ST PIERRE | 02/21/1978 | Active | 30 | 2 | 1 | 3.45% | 29 | 1 | 0 | Y | N | 03/2026 | 90+ Days | |
| 15020 | LA POCATIERE | 06/29/1966 | Active | 19 | 1 | 1 | 0.00% | 19 | 1 | 1 | Y | N | 03/2026 | | |
| 106561 | LONGUE RIVE PORTNEUF FORESTVILLE | 10/15/2009 | Active | 27 | 0 | 0 | 0.00% | 25 | 2 | Y | 3 | N | 03/2026 | | |
| 15021 | MATANE Exc Award (06/30/2018, 06/30/2019, 06/30/2023) | 11/08/1966 | Active | 32 | 1 | 4 | -8.57% | 35 | 21 | 0 | Y | | 03/2026 | | \$293.80 |
| 54229 | MATANE D'AMOURS Exc Award (06/30/2018) | 03/15/1993 | Active | 23 | 2 | 1 | 4.55% | 22 | 7 | 4 | Y | N | 03/2026 | | \$36.13 |

Évaluation de la santé du club

Vous trouverez ci-dessous un exemple d'évaluation de la santé de club. Ce rapport permet au président de zone d'avoir une référence rapide aux données pour l'aider à analyser l'état de santé d'un club.



Evaluation de la santé des clubs du district U 3 jusqu'à 3/2026

| Numéro du club | Nom du club | Date de création | Statut | Effectifs | | | | | | Rapports | | | | Finances | LCIF | |
|----------------|--|------------------|-----------|--|--------------------|---|--|---|-------------------------|---|---|------------------------------------|--|----------|----------|--------------------------------|
| | | | | Nbre de statu quo les 2 dernières années | Effectif actuel ** | Membres ajoutés depuis le début de l'exercice | Membres radiés depuis le début de l'exercice | Croissance nette depuis le début de l'exercice (en %) | Effectif il y a 12 mois | Durée moyenne de service des membres radiés | Mois écoulés depuis mise à jour de l'effectif | Officiels actuels enregistrés **** | Nombre de reconduction de mandat du président actuel | | | Viceprésident enregistré ***** |
| 15022 | MONT JOLI | 01/28/1985 | Active | 26 | 6 | 1 | 23.81% | 20 | 22 | 0 | Y | 2 | N | 03/2026 | | |
| 40755 | MONT LOUIS | 01/27/1982 | Active | 12 | 1 | 1 | 0.00% | 12 | 42 | 2 | Y | | N | 03/2026 | | |
| | Exo Award (06/30/2023) | | | | | | | | | | | | | | | |
| 39154 | MONT-CARMEL KAM | 12/15/1980 | Active | 14 | 0 | 0 | 0.00% | 15 | | 0 | Y | | N | 03/2026 | | |
| | Exo Award (06/30/2018, 06/30/2022) | | | | | | | | | | | | | | | |
| 40197 | MURDOCHVILLE | 06/30/1981 | Active | 22 | 1 | 2 | -4.35% | 21 | 1 | 1 | Y | | N | 03/2026 | | \$2,614.19 |
| | Exo Award (06/30/2024) | | | | | | | | | | | | | | | |
| 55498 | PABOS LA SEIGNEURIE | 04/05/1994 | Active(1) | 4 | 0 | 1 | -20.00% | 5 | 16 | 7 | Y | 5 | | 01/2026 | | |
| 84450 | PASPEBIAC | 11/24/2004 | Active | 8 | 2 | 0 | 33.33% | 7 | | 0 | Y | | R | 03/2026 | | |
| 15023 | PORT CARTIER | 09/28/1982 | Active | 16 | 0 | 1 | -5.88% | 18 | 14 | 3 | N | None | R | 10/2025 | | |
| 15024 | RIMOUSKI | 04/05/1981 | Active | 25 | 1 | 0 | 4.17% | 24 | | 1 | Y | 2 | N | 03/2026 | | |
| | Exo Award (06/30/2019, 06/30/2023) | | | | | | | | | | | | | | | |
| 15025 | RIVIERE DU LOUP | 06/17/1985 | Active | 34 | 1 | 2 | -2.86% | 34 | 7 | 4 | Y | | | 03/2026 | | |
| | Exo Award (06/30/2018) | | | | | | | | | | | | | | | |
| 36451 | RIVIERE-AU-RENARD | 01/15/1979 | Active | 27 | 2 | 1 | 3.85% | 27 | 3 | 0 | Y | | N | 03/2026 | | \$128.46 |
| | Exo Award (06/30/2018, 06/30/2019) | | | | | | | | | | | | | | | |
| 35180 | RIVIERE-OUELLE ST PACOME | 03/15/1978 | Active | 17 | 0 | 3 | -15.00% | 21 | 4 | 0 | Y | | N | 03/2026 | | |
| 15030 | SEPT ILES | 08/12/1952 | Active | 34 | 5 | 1 | 13.33% | 29 | 29 | 1 | Y | 2 | R | 03/2026 | | \$635.00 |
| 41021 | ST ANACLET DE LESSARD | 03/28/1982 | Active | 39 | 3 | 2 | 2.63% | 38 | 10 | 1 | Y | | N | 03/2026 | | \$215.87 |
| | Exo Award (06/30/2017, 06/30/2018, 06/30/2020, 06/30/2023) | | | | | | | | | | | | | | | |
| 13816 | ST PIERRE MIQUELON | 09/07/1953 | Active | 26 | 0 | 2 | -7.14% | 31 | 55 | 6 | Y | 2 | R | 03/2026 | 90+ Days | |
| 52987 | ST PIERRE-MIQUELON AVENIR L C | 04/28/1992 | Active | 34 | 0 | 4 | -10.53% | 33 | 6 | 0 | Y | | R | 03/2026 | | \$1,122.71 |
| | Exo Award (06/30/2024, 06/30/2025) | | | | | | | | | | | | | | | |
| 40012 | STE-BLANDINE | 06/02/1981 | Active | 19 | 1 | 0 | 5.56% | 18 | | 0 | Y | | N | 03/2026 | | |
| | Exo Award (06/30/2019, 06/30/2023) | | | | | | | | | | | | | | | |
| 30776 | ST-GABRIEL | 05/08/1975 | Active | 18 | 0 | 0 | 0.00% | 17 | | 0 | Y | | R | 03/2026 | | |
| | Exo Award (06/30/2018, 06/30/2019) | | | | | | | | | | | | | | | |
| 37156 | ST-PASCAL | 05/25/1979 | Active | 24 | 2 | 0 | 9.09% | 23 | | 5 | Y | | N | 03/2026 | | |
| | Exo Award (06/30/2023, 06/30/2024) | | | | | | | | | | | | | | | |

Évaluation de la santé du club

Le rapport comprend, entre autres, les informations suivantes :

- Statuts des clubs;
- Nombre actuel de membres;
- Nombre de membres ajoutés ou radiés à ce jour;
- Dons à la LCIF.



Evaluation de la santé des clubs du district U 3 jusqu'à 3/2026

| Numéro du club | Nom du club | Date de création | Statut | | Effectifs | | | | | Rapports | | | | Finances | | LCIF | | | |
|----------------|-------------|------------------|--|--------------------|---|--|---|-------------------------|---|---|----------------------------|--|--------------------------------|--|-----------------------------|------------------------------------|---|---|----|
| | | | Nbre de statu quo les 2 dernières années | Effectif actuel ** | Membres ajoutés depuis le début de l'exercice | Membres radiés depuis le début de l'exercice | Croissance nette depuis le début de l'exercice (en %) | Effectif il y a 12 mois | Durée moyenne de service des membres radiés | Mois écoulés depuis mise à jour de l'effectif | Officiels enregistrés **** | Nombre de reconduction de mandat du président actuel | Viceprésident enregistré ***** | Dernière date d'enregistrement d'activité de service (mm/aaaa) | Solde affiché sur le compte | Dons depuis le début de l'exercice | | | |
| 36 | 1 | 0 | 1 | 842 | 93 | 35 | 58 | 7.40% | 779 | 23 | 39% | 0% | 14% | 0 | 0% | 0 | 0 | 0 | 0% |

* P : Club prioritaire Raisons de l'annulation : 1 : Objectifs/conduite 2 : Club inactif 5 : Club inexistant 6 : Dissolution 7 : Fusion 8 : Suspension financière 9 : Cotisations de D/DM dues.

** En rouge = Moins de 15 membres actifs.

*** En rouge = Perte d'au moins 20 %

**** Y : les 3 officiels de club (président, secrétaire, trésorier) ont été enregistrés.

N : tous les 3 n'ont pas été enregistrés.

***** N : Nouveau IP : Immediate past R : Reconduction.

Objectifs de rapport

- Identifier les éléments caractérisant un club en bonne santé.
- Analyser les rapports d'évaluation de la santé des clubs.
- Utiliser les ressources disponibles pour stimuler la performance des clubs.

Éléments caractéristiques d'un club performant

- Les membres de club organisent des activités de services utiles.
- Le club accroît ses effectifs et fidélise les nouveaux membres.
- Le club met en place une communication interne et externe efficace.
- Le club organise régulièrement des événements positifs et pertinents.
- Les officiels de club participent à des formations.
- Le club est en règle et envoie régulièrement des rapports.

Stratégies d'action suite à l'évaluation de la santé des clubs

Stratégies d'action suite à l'évaluation de la santé des clubs

| Situation | Problème éventuel | Solutions/ressources possibles |
|---|---|--|
| Membership | | |
| <p>Losing Members</p> <p>Notez la durée de l'affiliation pour savoir si le club perd des membres nouveaux ou de longue date et ajustez la stratégie en conséquence.</p> | <ul style="list-style-type: none"> • Réunions de club médiocres • Le club ne peut pas appuyer les activités qui intéressent ses membres • Ne rend pas de services utiles • Mauvaise orientation des nouveaux membres • Manque de recrutement de nouveaux membres • Autres raisons | <p><u>Améliorer la sauvegarde des effectifs</u></p> <p>Participez au Processus d'excellence de club et menez "Comment évaluez-vous votre club ?" un sondage de satisfaction pour les membres existants..</p> <p>Distribuez le "Formeur Sondage sur la satisfaction des membres" (situé dans le Guide de satisfaction des membres) pour découvrir pourquoi d'anciens membres ont quitté le club.</p> <p>En vous basant sur vos recherches, aidez le club à retenir ses membres en utilisant les outils suivants :</p> <ul style="list-style-type: none"> • Aidez les clubs à trouver un format de réunions qui répond aux besoins des membres en utilisant Votre club, à votre manière ! • Assurez-vous que les activités sont pertinentes et ont un sens en utilisant « Réaliser une action concrète » • Etudiez le cours «équipes efficaces» dans le Centre d'apprentissage Lions pour examiner les façons de travailler en équipe au sein de votre club. • Utilisez le cours «Formation d'officier de club» du Centre d'apprentissage Lions pour renforcer la direction du club. • Éduquez les membres de club sur le fonctionnement du club et la valeur de l'affiliation en organisant une orientation des membres à l'aide du « Guide d'orientation de l'effectif » • Méritez le Prix Excellence de club. • Utilisez le Programme de mentor pour renforcer les liens avec les membres et les encourager à monter en grade dans le LCI. • Reconnaissez les clubs qui maintiennent leur effectif avec des Récompenses pour la satisfaction des membres. <p><u>Reconstruire le club</u></p> <ul style="list-style-type: none"> • Envisagez d'utiliser le Programme de clubs prioritaires pour permettre à l'équipe du GD de faire deux visites supplémentaires et de fournir davantage de soutien ! • Lion Guide - Attribuez un Lion Guide pour reconstruire le club, organisez une formation et affectez une équipe de mentors d'officiels de club. • Développez une campagne de recrutement - E-book du Président de la commission Effectif de club utilisez des initiatives de recrutement ciblées pour attirer les membres féminins, familiaux étudiants, les jeunes et autres. • Encouragez le club à participer à la Journée mondiale des Intrônisations Lions • Faire connaître les activités du club - Président des communications marketing du club |

Stratégies d'action suite à l'évaluation de la santé des clubs

| Rapports | | |
|--|--|--|
| Mois depuis que le club a transmis un RME | Le club ne transmet pas son RME en ligne | Contactez le secrétaire du club pour vous assurer qu'il a un mot de passe et pour voir s'il a besoin d'instructions sur le processus d'enregistrement des rapports d'activités. Utilisez la formation sur MyLCI pour des renseignements supplémentaires ou fournissez les coordonnées d'un secrétaire de club qui a beaucoup d'expérience. |
| Nombre d'années depuis le dernier rapport sur les officiels (PU 101) | Le club n'a pas signalé les officiels de club depuis plus d'un an | Prenez contact avec le club et leur demander de déclarer les officiels de club. Ils peuvent être enregistrés via MyLCI ou en utilisant le formulaire de rapport des officiels de club . Si le secrétaire a besoin d'aide, expliquez-lui le processus de transmission des rapports. Si les élections n'ont pas encore eu lieu, travaillez avec le club pour que les élections soient organisées correctement. Fournissez les e-books aux nouveaux officiels et encouragez-les à assister aux réunions de zone. |
| Rotation des présidents | Le président actuel occupe son poste depuis plus de deux années consécutives | Cette situation peut indiquer un manque de nouveaux responsables. Encouragez le club à élire de nouveaux officiels chaque année pour renforcer l'équipe dirigeante, favoriser les nouvelles idées dans le club et le rendre plus fort. |
| Pas d'adresse électronique opérationnelle | Signale les officiels qui n'ont pas d'adresse électronique opérationnelle | Puisque la plupart des communications avec les officiels passent par e-mail, il est indispensable pour le club d'avoir une adresse électronique. Prenez contact avec le club pour obtenir les adresses électroniques qui n'ont pas encore été enregistrées. Les mises à jour, au moyen du site MyLCI, doivent être la responsabilité du secrétaire de club. |
| Mois depuis la transmission du rapport d'activités | Précise le nombre de mois depuis le dernier rapport d'activités en ligne | Prenez contact avec le club pour savoir s'il a eu de la difficulté à transmettre son rapport d'activités. Les rapports sous forme de papier ne sont plus acceptés par le LCI ; tous les rapports d'activités de service doivent être effectués via le système de rapports de service ou votre système régional. Si le club n'a pas d'activité à signaler, encouragez-le à visiter la page Web du parcours du service qui fournit des guides de planification de projet et la boîte à outils Service. |
| Finances | | |
| Solde | Note si le club a un solde débiteur arriéré de plus de 90 jours | Prenez contact avec le club pour savoir s'il y a un problème concernant un versement et assurez-vous que le club récupère les cotisations. Fournissez des informations au club sur la suspension financière pour l'aider à redevenir un club en règle. Prenez contact avec le service Comptabilité pour avoir de plus amples renseignements. Les clubs peuvent maintenant effectuer leurs versements en ligne en s'inscrivant pour avoir accès au relevé de compte de club en ligne . |
| LCIF | | |
| Dons pour l'exercice en cours | Indique les dons d'un club ou d'un membre de club | Si un club a signalé qu'un don a été fait et qu'il n'apparaît pas sur le rapport, contactez le service Assistance aux donateurs Donorunessistance@lcif.org pour voir si le paiement a été reçu et peut-être affiché comme cotisation ou s'il n'est pas identifié. |

Page Web - Optimiser la qualité des clubs



The screenshot shows the top navigation bar of the Lions Club website. It includes the Lions Club logo on the left, followed by menu items: 'Découvrir notre histoire', 'Explorer notre impact', 'Se lancer dans le service', 'Soutenir votre Fondation', 'Ressources pour les membres', and '* Coronavirus Notre réponse'. On the right side of the navigation bar are links for 'ACCES MEMBRES', 'LCIF', 'BOUTIQUE', 'LCICON', 'TROUVER UN CLUB', and 'FR'. Two prominent buttons are 'Devenir membre' (blue) and 'Je donne' (yellow). A search icon is also present.

ACCUEIL / CENTRE DE RESSOURCES / AMÉLIORER LA QUALITÉ DES CLUBS


Améliorer la qualité des clubs

Des clubs de qualité montent des actions pertinentes, maintiennent un effectif solide et actif, et forment continuellement de nouveaux responsables. Les outils ci-dessous sont consacrés à ces aspects et sont destinés à faire fonctionner votre club efficacement tout en répondant aux besoins locaux et de vos membres.

- [Votre club, à votre manière](#)
- [Schéma directeur pour un club plus fort](#)
- [Initiative Qualité de club](#)
- [Récompense Excellence de club](#)
- [Autres ressources](#)

Ressources

BOÎTE À OUTILS SERVICE

 **Lions Clubs International**

Évaluation des besoins du club et de la communauté

Que votre club soit passionné pour servir mais incertain pour se lancer, ou expérimenté à la recherche de nouvelles options de services, cet outil vous aidera à réfléchir sur l'action de votre club et à découvrir de nouvelles opportunités d'avoir un impact local.

Ce que vous allez accomplir

- 📌 **Activité 1 :** Quelles sont les points forts et les points faibles de votre club ?
- 📌 **Activité 2 :** Quel est le domaine d'action qui motive votre club à servir ?
- 📌 **Activité 3 :** Quels sont les besoins locaux spécifiques qui nous motivent et quelles opportunités et ressources amélioreront nos activités de service ?

Ce dont vous aurez besoin

- 📌 Un facilitateur qui a passé en revue toutes les activités et qui mène la discussion
- 📌 8 à 10 membres de club
- 📌 Le livret de travail Initiative Qualité de club, une ressource conçue pour vous aider à améliorer le fonctionnement de votre club (disponible sur le Centre de ressources sur lionsclubs.org)

De combien de temps aurez-vous besoin

➤ 1-2 heures (toutes les activités) **OU** ➤ 30 à 60 minutes (Activité 1)
 ➤ 30 à 60 minutes (Activités 2-3, Découvrir des idées d'activités de service)

• 1 •

 **Lions Clubs International**

Votre club, à votre manière !




Personnalisez
vos réunions de club

Initiative Qualité de club




Ce cahier de travail a été conçu pour vous aider, vous et vos collègues Lions, à découvrir de nouvelles façons d'optimiser le fonctionnement de votre club et d'accroître votre soutien à MISSION 1.5.

 **Lions International**



Guide du Président de la commission Effectif de club

 **Lions Clubs International**





ACCUEIL / HOME / LE PARCOURS DE SERVICE

Le parcours de service

Le cœur des Lions et des Leos bat pour le service. Depuis 1917, nous n'avons jamais dévié de notre but d'apporter santé et espoir à l'humanité. Aujourd'hui, cette mission de longue date a un nouveau visage. Le parcours de service est une approche vers l'épanouissement dans la vie personnelle et humanitaire, vers une action à l'impact visible et tangible. Il tient en 4 phases : Apprendre, Découvrir, Agir et Célébrer. Nous aimons ces mots car ils transcendent les formules. Ils sont sans frontière. Ils sont l'essence même des Lions et des Leos.

Si ces 100 dernières années nous ont appris quelque chose, c'est bien que le service nous grandit. Et qu'il n'a jamais été question de s'arrêter. **Servir est notre parcours. Avançons ensemble.**





Définition des objectifs et préparation d'un plan d'action



Comment créez-vous des objectifs SMART ?

Spécifique : Qu'est-ce qui doit être fait ?

Mesurable : Peut-il être mesuré ?

Réalisable : Peut-on le faire ?

Réaliste : Est-ce faisable ?

Limitée par le temps : A quel moment sera-t-il terminé ?





“

« Un but sans un plan n'est
qu'un rêve. »

”

Antoine de Saint-Exupéry
Auteur

Parties d'un plan d'action

- Déclaration d'objectif
- Action requise
- Responsable
- Ressources requises
- Date de début / date d'échéance
- Évaluation
- Ajustements



Exemple de plan d'action

| Déclaration d'objectifs SMART | | | | |
|-------------------------------|-------------|---|---------------|-----------------|
| | | | | |
| Action requise | Responsable | Ressources requises (membres de l'équipe, technologie, financement, etc.) | Date de début | Date d'échéance |
| | | | | |
| | | | | |
| | | | | |
| | | | | |
| Évaluation | | Ajustements | | |
| | | | | |





“

Lorsqu'il est évident que les objectifs ne peuvent pas être atteints, ne les ajustez pas, ajustez les actions requises.

”

-Confucius

Philosophe et enseignant

Info Fondations

Les clubs Lions du District U-3 soutiennent annuellement trois fondations qui ont chacune leur mission respective.



La Fondation internationale des Lions, organisme du LCI, réalise des programmes d'action sociale, fournit du secours en cas de catastrophes et aide à la formation professionnelle.

Compagnon de Melvin Jones : 1 000 \$ US



La Fondation des Lions du Canada (FLC) a comme premier objectif de fournir des chiens-guides aux Canadiens ayant un handicap visuel, mais aussi à celle souffrant de problèmes auditifs, de mobilité réduite, d'épilepsie et d'autisme.

Récompense Juge Brian-Stevenson : 500 \$



La Fondation des Clubs Lions du Québec (FCLQ) vise la qualité de vie des enfants et soutient les actions visant à aider particulièrement ceux affectés par la cécité et/ou la surdité.

Distinction Tris-Coffin : 500 \$

Info Fondations (suite)

DISTINCTION SPÉCIALE

Notre district a institué un concours à l'intention des clubs qui veulent récompenser un de leurs membres de façon particulière. Par ce concours, les clubs peuvent présenter la candidature d'un membre méritant en même temps qu'ils font un don à l'une ou l'autre des fondations (LCIF, FLC ou FCLQ) pour l'obtention de la récompense «Compagnon Melvin-Jones» «Juge Brian-Stevenson » ou « Distinction Tris-Coffin ».

Un cumulatif de 1 000 \$ en dons pour la LCIF donne droit à un « Compagnon Melvin-Jones » tandis qu'un cumulatif de 500 \$ en dons pour la FLC ou la FCLQ donne droit à une récompense « Juge Brian-Stevenson » ou à celle de « Distinction Tris-Coffin ».

Chaque année et selon le classement des candidatures reçues et les dons reçus, le District accorde au minimum une récompense de chaque catégorie par région.

Info Fondations (suite)

Habituellement en novembre, les clubs recevront l'information nécessaire pour soumettre leurs dons et/ou leurs candidatures. Par la suite, ils devront faire à la responsable Lion Jocelyne D'Astous leur formulaire de participation à une date qui leur sera indiquée (fin décembre). Voir à la page suivante le tableau de pointage servant à présenter et sélectionner les candidats et candidates.

Selon le total de points accumulés par un candidat, il pourra se voir accorder une distinction parmi les suivantes, selon la proposition de son club :

- « Compagnon Melvin-Jones »
- « Juge Brian-Stevenson »
- « Distinction Tris-Coffin »

De plus, un Lion ne pourra recevoir du District une récompense dont il est déjà détenteur ni recevoir plus d'une marque d'appréciation par année dans le cadre de ce programme de récompenses.

Info Fondations (suite)

| <i>DISTINCTION SPÉCIALE</i> | | | | |
|--|--------------------------------|--------|----------|-------|
| <i>DISTRICT U-3 : LCIF, LCF, FCLQ</i> | | | | |
| Nom du Lion : | | Club : | | |
| Est déjà récipiendaire : Melvin-Jones <input type="checkbox"/> Tris-Coffin <input type="checkbox"/> Brian-Stevenson <input type="checkbox"/> Aucune <input type="checkbox"/> | | | | |
| NIVEAU | POSTE | ANNÉE | POINTS | TOTAL |
| INTERNATIONAL | | | 20 | |
| MULTI-DISTRICT | | | 12 | |
| DISTRICT | Gouverneur | | 20 | |
| | Vice-gouverneur | | 10 | |
| | Secrétaire | | 10 | |
| | Trésorier | | 10 | |
| | Président de congrès | | 7 | |
| | Président de zone | | 6 | |
| | Past-gouverneur | | 3 | |
| | Président de commission | | 3 | |
| | Responsable de sous-commission | | 2 | |
| | Formateur atelier congrès | | 2 | |
| CLUB | Président | | 7 | |
| | Secrétaire | | 5 | |
| | Trésorier | | 5 | |
| | Vice-président | | 3 | |
| | Animateur | | 2 | |
| | Chef de protocole | | 2 | |
| | Past-président | | 1 | |
| | Directeur | | 1 | |
| | Président de commission | | 1 | |
| CRITÈRES GÉNÉRAUX | Assiduité parfaite | | 2/année | |
| | Affiliation continue | | 3/5 ans | |
| | Lion aviseur nouveau club | | 1/membre | |
| | Parrainage | | 3/membre | |
| TOTAL : | | | | |
| | | | | |
| | | | | |

Signature du Lion qui a complété le formulaire

Date

Novembre 2023

RÈGLES DE PAIEMENT DES COMPTES DES OFFICIERS DU DISTRICT U-3

Le Gouverneur

Le district alloue une allocation de 3 000 \$ à son gouverneur pour son année de mandat.

Aucune autre dépense n'est payée au gouverneur par le district. De façon générale, c'est l'International qui paie les dépenses de celui-ci et dans certains cas, il reçoit une allocation de son club d'origine ou de sa zone.

L'ex-gouverneur

Le district n'alloue aucune allocation à son ex-gouverneur. Il est à noter que l'ex-gouverneur peut être responsable d'une commission et le district rembourse ses dépenses sur la base d'un rapport de dépenses et de pièces justificatives, le tout basé sur les barèmes tels que décrits à la section du Vice-gouverneur.

Les vice-gouverneurs, secrétaire, trésorier et présidents de commission*

Les dépenses sont remboursées sur la base des barèmes en vigueur:

Déjeuner : 15 \$

Dîner : 20 \$

Souper : 30 \$

Kilométrage : 0,35¢/km

Co-voiturage : 0,05¢/km

Stationnement : 15 \$/jour

Hôtel : 100 \$ (Pièce requise)

Bateau : Coût réel (Pièce requise)

Un remboursement pour l'hébergement est accordé pourvu que la distance soit supérieure à 100 km dans un sens seulement pour se rendre à la réunion. Une exception à la politique de remboursement des chambres : un Lion devant traverser le fleuve n'est pas soumis à ce critère.

*Les dépenses des présidents de commission seront remboursées à condition d'avoir été convoquées par le Gouverneur.

Les présidents de zone

Les dépenses des présidents de zone sont à la charge du District Multiple « U ». Le District n'assume aucune dépense pour ces officiers. Les comptes doivent être transmis au gouverneur qui les approuve avant de les transmettre au trésorier du District Multiple « U ». Tous les reçus doivent accompagner la demande ainsi que le rapport de visite à un club, lorsqu'applicables.

Les présidents de commissions

Les dépenses pour les quatre réunions du cabinet sont à la charge du district. Celles-ci sont réclamées sur la base de rapport de dépenses et des pièces justificatives, le tout basé sur les barèmes décrits ci-haut.

Les nouveaux officiers

Vice-gouverneurs, présidents de zone, secrétaire et trésorier du Cabinet.

Ce budget particulier est alloué aux nouveaux officiers essentiellement pour l'assistance au congrès annuel du district. Il y a deux catégories de nouveaux officiers, soit :

- Les nouveaux officiers qui n'ont pas siégé sur le cabinet antérieur.
- Les nouveaux officiers qui ont siégé sur le cabinet antérieur à titre d'officier ou de président de commission.

Le district paiera pour le congrès :

- Les frais d'hôtel pour un maximum de deux soirs jusqu'à concurrence de 100 \$ par soir pour la première catégorie;
- Le kilométrage ou l'équivalent jusqu'à concurrence de 0,35¢ du kilométrage plus les frais de bateau s'il y a lieu pour la première catégorie;
- Un maximum de 50 % du coût d'inscription au congrès du district pour une personne seule.

Afin d'accélérer le règlement des comptes, ceux-ci devront les faire parvenir au trésorier dans un délai d'un mois suivant le congrès. Tout compte présenté après cette date ne sera pas payé si⁷⁴ les disponibilités budgétaires sont épuisées.

Voici les huit domaines de service privilégiés par le LCI dans le cadre de son plan de développement, LCI Forward

CANCER INFANTILE



DIABÈTE



ENVIRONNEMENT



HUMANITAIRE



JEUNESSE



MALNUTRITION



SECOURS AUX SINISTRÉS



VUE



RESSOURCES

QUELQUES ADRESSES UTILES

Association internationale des Clubs Lions

300, 22nd Street

Oak Brook (Illinois) USA 60521-8842

Tél : (630) 571-5466

Fax : (630) 571-8890

www.lionsclubs.org

Fondation des Lions du Canada

Chiens-Guides

C.P. 907, 152, rue Wilson

Oakville (Ontario) L6J 5E8

Tél : 1-800-768-3030 Fax : (905) 842-3373

Courriel : info@dogguides.com

www.dogguides.com

Haygar Enterprises (menthes et gâteaux)

(Voir Club Lions de Terrebonne, distributeur officiel)

Lion Paul Trudel

Tél : (450) 492-5875

Fax : (450) 326-0840

Paul311@videotron.ca

LCIF

Fondation du Lions Clubs International

Department 4547

Carol Stream, IL 60122-4547

États-Unis

donations@lionsclubs.org

Ou

Créations Myriade Inc. (médailles)

Att. Erick Laflèche

3, Montée Rivière-des-Fèves

St-Urbain Premier (Qc) Canada J0S 1Y0

Tél. : 1-888-427-3246

Fax : (450) 427-1275

<http://www.myriade.com>

Fondation des Clubs Lions du Québec

306-3895 boul. de Chenonceau

Laval QC H7T 0L3

Site Web : www.fclq.org

Courriel : info@fclq.org

Lions of Canada Fund for LCIF

Barrhaven RO

PO Box 89059

Nepean, Ont. K2J 0R2

Canada

donations@lionsclubs.org

RESSOURCES

Des outils pour vous aider dans votre tâche

Centre de formation Lions (CFL)

Le CFL propose de nombreux cours qui permettent de mettre ses compétences à niveau ou de se perfectionner (formation en ligne). Vous pouvez accéder directement à la page du CFL en cliquant sur APPRENDRE dans le Portail Lion.

Centre de ressources pour les présidents de zone

Accès rapide aux ressources et outils vous permettant de réussir votre mandat, par ex, E-Book de PZ et Guide pour réunion de zone :

<https://www.lionsclubs.org/fr/resources-for-members/resource-center/zone-region-chairpersons>

Centre de ressources Lions en général

<https://www.lionsclubs.org/fr/resources-for-members/resource-center>

Structure mondiale d'action

Rendez-vous sur www.lionsclubs.org/gat pour plus d'informations et de ressources ou sur le site du district :

<http://www.districtu3.com/pdf/201908SMA.pdf>

Sujets de la formation le vendredi soir pré-cabinet en août

- Site web du District U-3
- Création d'un compte Lion
- Guide portail LION pour Présidents de zone (PZ)
- Rapport au Cabinet
- Concours d'efficacité de club
- Ordre du jour pour réunion de zone et liste de présences
- EFFECTIFS par coordonnatrice EME
- Divers

Sujets de la formation le vendredi soir pré-cabinet en octobre

- Retour sur vos visites de clubs + rapports + liste de présences
- Rapports sur les effectifs et activités par clubs
- Votre utilisation du portail LION
- Concours Distinctions spéciales
- Concours Excellence de Club
- Votre relève comme PZ
- EFFECTIFS par coordonnatrice EME

À MÉDITER...

«Se réunir est un début.
Rester ensemble est un progrès.
Travailler ensemble est la
réussite.»

- *Henry Ford*