

 **District U-3**
16 mai 2026 



Atelier des président.e.s de zone

Animatrice :
Lion Chantale Marin
Club Lions de St-Anaclet
chantale.marin@hotmail.com

1

Lion Chantale Marin
Coordonnatrice EML du
District U-3



- Lion Chantale Marin
- Cell : 418 509-2367
- chantale.marin@hotmail.com
- Club Lions de St-Anaclet

2

Biographie

- ▶ Originaire de Sainte-Anne-des-Monts, je suis mère fière de deux enfants, âgés d'un de 26 ans et la dernière de 21 ans. Mon engagement envers ma communauté et mon dévouement à l'entraide se reflètent dans plus de 35 années de bénévolat actif.
- ▶ Actuellement secrétaire du Club Lions de Saint-Anaclet, ainsi que secrétaire pour le Congrès 2026, tout en étant coordonnatrice EML pour cet événement majeur.
- ▶ Par le passé, j'ai été membre du Club Lions de Sainte-Anne-des-Monts, ce qui témoigne de mon engagement constant dans le bénévolat et le service communautaire.
- ▶ Je suis présidente du C.A. de La Maison des Familles Rimouski-Neigette depuis 3 ans.
- ▶ Je suis passionnée par le développement de projets qui favorisent la solidarité et l'entraide et je continue à œuvrer avec dévouement pour le mieux-être de ma communauté.



3

ATELIER DE LA PRÉSIDENTE DE ZONE

- Présentation de l'animatrice et des participants
- Plan de l'atelier
- District U-3 et organisation Lions
- Structure mondiale d'action (SMA)
- Approche globale Effectif (AGE) et Mission 1.5
- Rôles et responsabilités
- Visites des clubs
- Comité consultatif du Gouverneur (réunions de zone)
- Portail Lion
- Évaluation de la santé des clubs et satisfaction des membres
- Fondations
- Remboursement des dépenses
- Ressources
- Conclusion

4

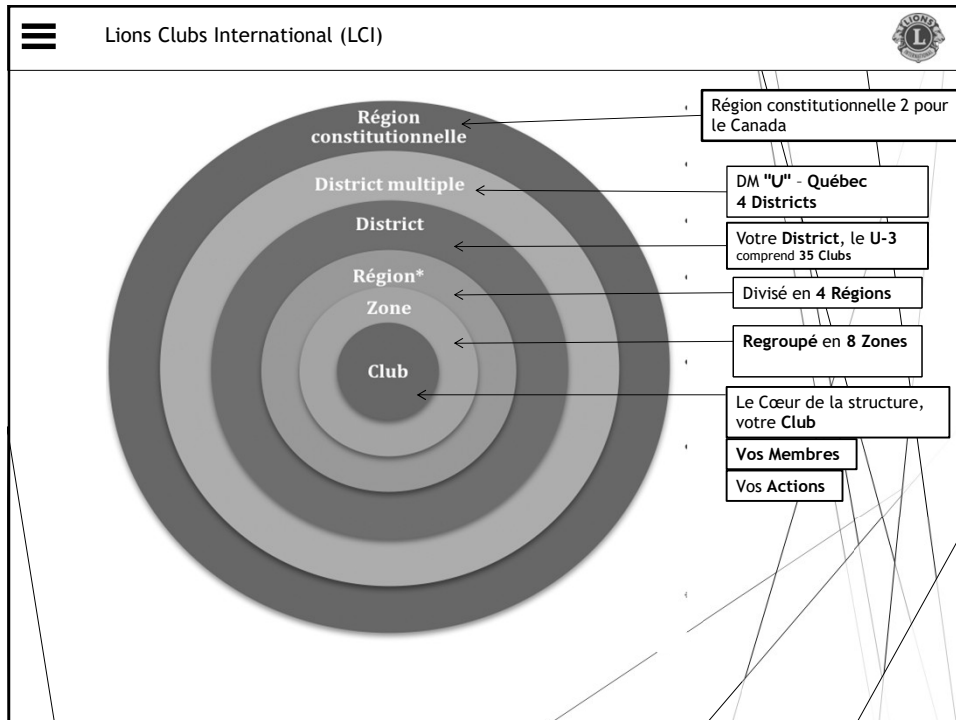
4

Liste de sigles



AGE	Approche globale effectif
DMU	District multiple U (les 4 districts du Québec)
EME	Équipe mondiale de l'effectif
EMEX	Équipe mondiale de l'extension
EML	Équipe mondiale du leadership
EMS	Équipe mondiale de service
FCLQ	Fondation des Clubs Lions du Québec
FLCCG	Fondation des Lions du Canada et Chiens-Guides
GD	Gouverneur de district
LCI	Association internationale des Clubs Lions (Lions Club International)
LCIF	Fondation LCIF (Lions Club International Fondation)
PDG	Gouverneur sortant (Past District Gouverneur)
PZ	Président de zone
RC	Région constitutionnelle (RC 2 pour le Canada)
SMA	Structure mondiale d'action
VG	Vice-gouverneur

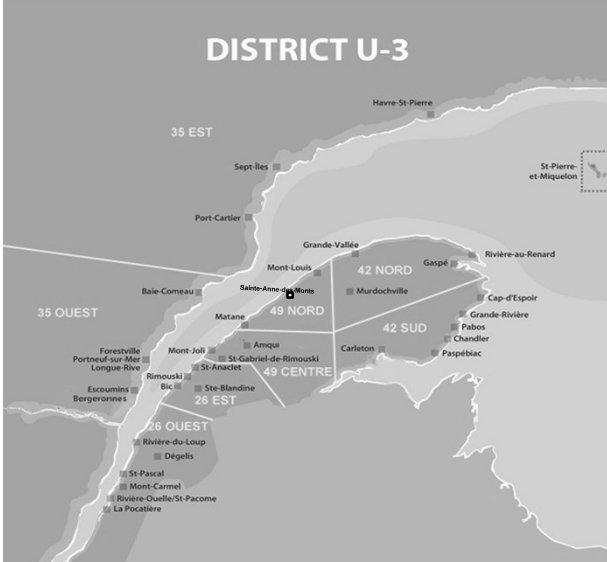
5

5




6

 La carte de notre district 



- 8 Zones
- 36 Clubs Lions
Avec Ste-Anne-des-Monts
- 2 Clubs Léo
- 842 membres
au 31 mars 2026
- Au Québec (DMU)
 - 3 471 membres
 - 149 Clubs Lions
- Planète
 - 1 390 515 membres
 - 52 431 Clubs Lions
 - 202 pays et territoires



7

7

Le District U-3 est divisé en quatre régions et huit zones

Région 26		Région 35	
<u>Zone 26 Est</u>	<u>Zone 26 Ouest</u>	<u>Zone 35 Est</u>	<u>Zone 35 Ouest</u>
Bic	Dégelis	Havre-St-Pierre	Baie-Comeau
Rimouski	La Pocatière	Port-Cartier	Escoumins-Bergeronnes
St-Anaclet-de-Lessard	Mont-Carmel	Sept-Îles	LRPSMF
Ste-Blandine	Rivière-du-Loup		Club Léo ESSB
	Riv.-Ouelle/St-Pacôme		
	St-Pascal		
Région 42		Région 49	
<u>Zone 42 Nord</u>	<u>Zone 42 Sud</u>	<u>Zone 49 Nord</u>	<u>Zone 49 Centre</u>
Avenir St-Pierre & Miquelon	Cap-D'Espoir	Matane	Amqui
Doyen St-Pierre & Miquelon	Carleton	Matane D'Amours	Mont-Joli
Gaspé	Chandler	Mont-Louis	St-Gabriel
Grande-Vallée	Grande-Rivière	Gaspésie Une main pour l'autisme	
Murdochville	La Seigneurie Pabos	Club Léo La relève	
Rivière-au-Renard	Paspébiac	Ste-Anne-des-Monts	

8

8

District U-3 – Cabinet 2025-2026

Gouverneur : Lion Paulette Arsenault, St-Anaclet
 1^{re} vice-gouverneure : Lion Gervais Tanguay, Matane D'Amours
 2^e vice-gouverneur : Lion M. Paul Gagné , Amqui
 3^e vice-gouverneur : Lion Jules Lévesque, St-Pascal
 Gouverneur sortant : Lion Marcel Cadoret, Baie-Comeau
 Secrétaire : Lion Robert Lapointe, Murdochville
 Trésorière : Lion Jocelyne D'Astous, Ste-Blandine
 Co-présidents du congrès : Lion Micheline Lavoie, Bic

Président.e.s de zone

Zone 26 Est : Lion Dave Dumas, Ste-Blandine
 Zone 26 Ouest : Lion France Deschênes, Rivière-Ouellet/St-Pacôme
 Zone 35 Est : Lion Normand McDonald, Sept-Îles
 Zone 35 Ouest : Lion Jasmin Munger, Baie-Comeau
 Zone 42 Nord : Lion Michel Dupuis, Rivière-au-Renard
 Zone 42 Sud : Lion James Hayes, Cap-d'Espoir
 Zone 49 Nord : Lion Marie-Noëlle Labonté, Matane
 Zone 49 Centre : Lion Johanne Brisson, St-Gabriel de Rimouski

9

9

District U-3 – Cabinet 2026-2027

Gouverneur : Lion Gervais Tanguay, Matane D'Amours
 1^{er} vice-gouverneur : Lion M.- Paul Gagné, Amqui
 2^e vice-gouverneur : Lion Jules Lévesque, St-Pascal
 3^e vice-gouverneur :
 Gouverneur sortant: Lion Paulette Arsenault, St-Anaclet
 Secrétaire : Lion Daniel Ducharme,
 Trésorière : Lion Jocelyne D'Astous, Ste-Blandine
 Présidente du congrès :

Président.e.s de zone

Zone 26 Est : Lion Dave Dumas, Ste-Blandine
 Zone 26 Ouest : Lion Steve Dumas, Rivière du Loup
 Zone 35 Est : Lion Nathalie Ross, Sept-Îles
 Zone 35 Ouest : Lion Claude Ramsay, Baie-Comeau
 Zone 42 Nord : Lion Jean-Pierre Chouinard, Murdochville
 Zone 42 Sud : Lion Marcel Nicolas, Cap d'Espoir
 Zone 49 Nord : Lion Dominique Auclair, Mont-Louis
 Zone 49 Centre : Lion Richard Gendron, Mont-Joli

10

10



La Structure mondiale d'action

11

Histoire de la Structure mondiale d'action

Trois équipes distinctes;

Équipe mondiale de l'effectif (2008) EME

Équipe mondiale du leadership (2010) EML

Équipe mondiale du service (2017) EMS



Sont unifiées en 2017 pour former la Structure mondiale d'action

En 2019, le conseil d'administration du Lions Clubs International décide d'unifier encore davantage les équipes en brisant les silos EML, EME et EMS aux plus hauts niveaux de la SMA afin d'assurer un leadership cohérent à tous les niveaux du Lions.

La Structure mondiale d'action est aujourd'hui alignée pour créer un impact durable par l'action, du club jusqu'au niveau international.

12

Objectifs visés

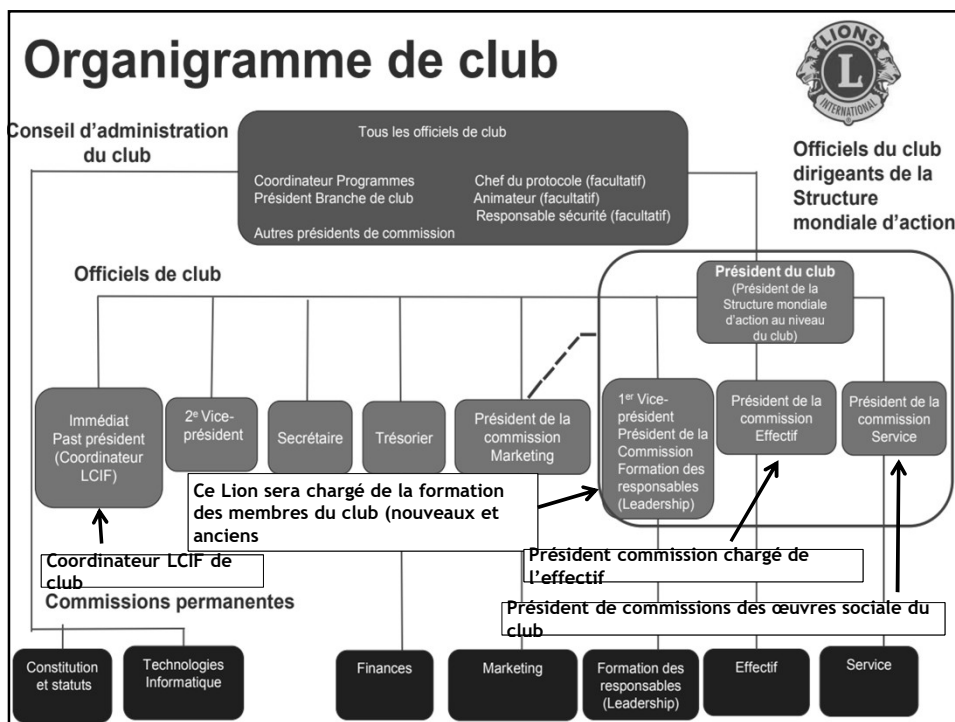
La Structure mondiale d'action aide les **districts** à atteindre leurs objectifs par une approche unifiée dans tous les segments clés du Lions.

Avec **les objectifs de district au premier plan de son action**, la SMA est parfaitement bien placée, de la région constitutionnelle jusqu'au club, pour aider à:

- ▶ Promouvoir une croissance positive des effectifs de club
- ▶ Renforcer la visibilité locale du Lions grâce à des activités de service de qualité
- ▶ Former des leaders solides et innovants au sein des districts. Le réseau de leaders de la SMA apporte un soutien direct aux districts afin de susciter l'action au niveau des clubs.

En outre, la SMA soutient la vision du Lions Clubs International et de la Fondation du Lions Clubs International et contribue à raviver la flamme du service chez les Lions et Léos.

13



14

Responsable de la Structure mondiale d'action au niveau du club

Le président du club s'assure que les responsables EML, EME et EMS travaillent ensemble et mettent en place les plans pour former des responsables qualifiés, développer l'effectif et amplifier le service humanitaire.

Responsable EML de club (leadership)

Le vice-président voit à ce que les membres acquièrent les compétences nécessaires pour devenir des leaders efficaces. Il contribuera ainsi à renforcer la solidité du club pour servir localement sa communauté et aider à satisfaire des besoins ailleurs dans le monde. Son action aura un impact sur la vie d'autrui!

Responsable EME de club (effectif)

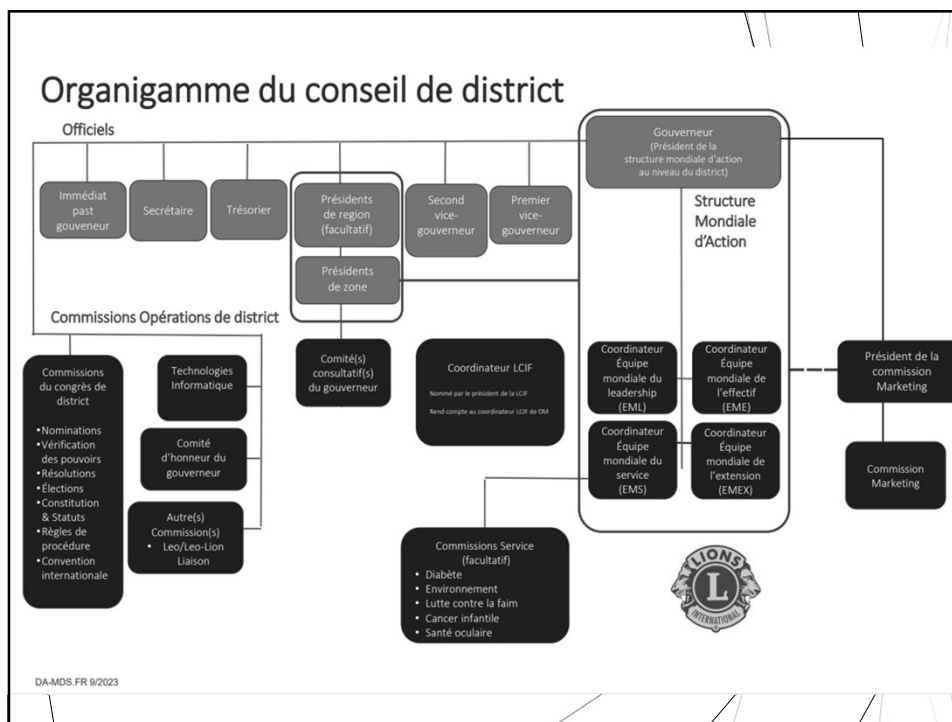
En favorisant le recrutement de nouveaux membres, l'EME de club développera de nouveaux liens d'amitié et donnera à son club des fondations solides pour servir sa communauté locale et satisfaire des besoins sur une plus grande échelle.

Responsable EMS de club (service)

Ce Lion responsable du service mettra en oeuvre des actions de qualité et des collectes de fonds efficaces. Il augmentera l'implication des membres dans les activités de service et renforcera la sensibilisation à l'impact collectif qu'a le Lion en réponse aux besoins humanitaires de sa communauté et dans le monde.

15

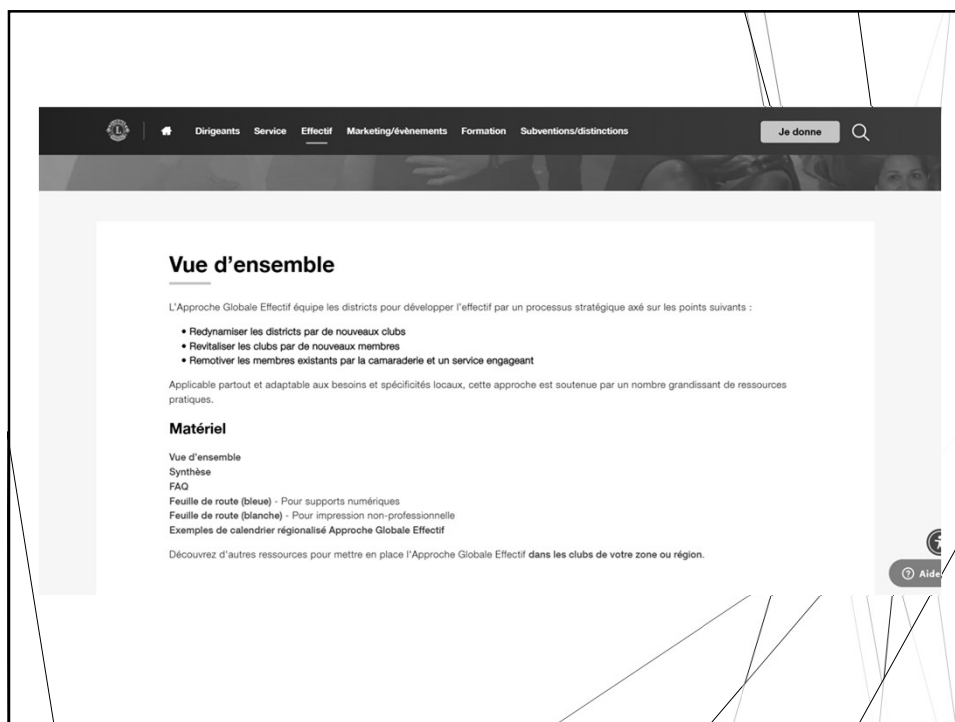
15



16

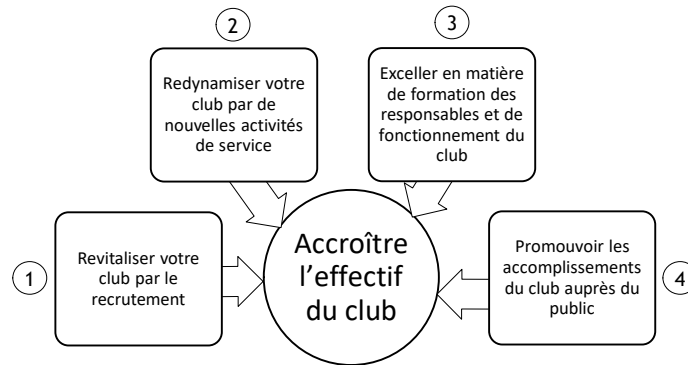


17



18

Elaborer une vision, evaluer les besoins et definir des objectifs



19

19

Dirigeants Service Effectif Marketing/événements Formation Subventions/distinctions Je donne

Un processus en 4 étapes

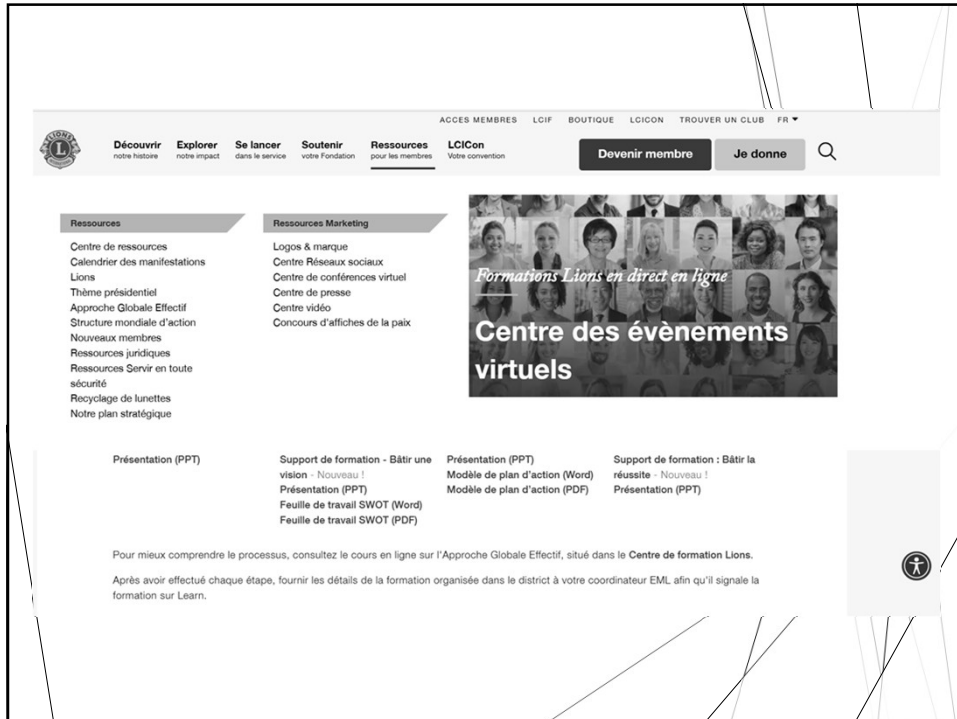
Étape 1 BÂTIR UNE ÉQUIPE	Étape 2 BÂTIR UNE VISION	Étape 3 BÂTIR UN PLAN	Étape 4 BÂTIR LA RÉUSSITE
Bâtir une équipe pour soutenir l'Approche Globale Effectif.	Conduire une analyse de votre district et décider des objectifs répondant le mieux à ses besoins.	Elaborer un plan en équipe pour concrétiser la vision définie.	Exécuter le plan, l'ajuster au besoin et faire en sorte que chacun prenne ses responsabilités.
Support de formation : Bâtir une équipe Présentation (PPT)	Support de formation - Bâtir une vision Présentation (PPT) Feuille de travail SWOT (Word) Feuille de travail SWOT (PDF)	Support de formation : Bâtir un plan Présentation (PPT) Modèle de plan d'action (Word) Modèle de plan d'action (PDF)	Support de formation : Bâtir la réussite Présentation (PPT)

Pour mieux comprendre le processus, consultez le cours en ligne sur l'Approche Globale Effectif, situé dans le Centre de formation Lions.

Après avoir effectué chaque étape, fournir les détails de la formation organisée dans le district à votre coordinateur EML afin qu'il signale la formation sur Learn.

Aid

20



21



22

Dirigeants Service Effectif Marketing/événements Formation Subventions/distinctions Je donne

Plus forts ensemble, à chaque niveau

Changer globalement est le fruit d'efforts locaux.

Lorsque nous recrutons de nouveaux membres et que nous créons des clubs dynamiques, nous ne faisons pas que renforcer nos collectivités. Nous rendons le monde plus agréable, plus sain et meilleur à vivre.

Accent sur l'effectif

MISSION 1.5 est un effort résolu. Nous consacrons les quatre prochaines années à atteindre cet objectif historique pour le Lions International.

Travail d'équipe

Chaque Lion a un rôle important à jouer. Ensemble, nous pouvons mener le Lions International vers des sommets extraordinaires pour servir un nombre inédit de personnes dans le besoin.

Un processus éprouvé

Notre Approche Globale Effectif est conçue pour revitaliser les clubs existants, en créer de nouveaux et inspirer tous les Lions par la camaraderie et des activités de service engageantes.

Aide

23

Dirigeants Service Effectif Marketing/événements Formation Subventions/distinctions Je donne

Ressources MISSION 1.5

La Structure mondiale d'action, à la tête de l'offensive dans le cadre de la MISSION 1.5, occupe une position privilégiée en tant que ressource principale pour vous aider à atteindre les cibles MISSION 1.5, favoriser la croissance des effectifs et encourager les Lions à diriger par l'exemple. Voici quelques ressources pour soutenir la croissance dans votre club, en créer un nouveau et susciter l'enthousiasme des Lions pour notre offensive destinée à d'atteindre 1,5 million de membres dans le monde.

Inviter de nouveaux membres

Des perspectives nouvelles et un effectif diversifié favorisent la camaraderie et contribuent à assurer le succès de nos Lions clubs.

- Guide Il suffit de demander !
- Brochure Les Lions font bouger les choses
- Affiche d'annonce de réunion

Créer de nouveaux clubs

Élargir notre champ d'action grâce à de nouveaux clubs et leurs membres génère d'autres possibilités de service.

- Création de clubs - Guide
- Création de clubs - PowerPoint
- Création de clubs - Support de formation

Partager la Mission

Faites connaître notre mission afin que nous puissions continuer à accroître le nombre de nos membres et à renforcer notre impact au niveau local et international.

- Un message vidéo de l'IP Hill
- Présentation : Synthèse MISSION 1.5
- Kits Réseaux sociaux : MISSION 1.5
- Logos

Aide

24

Responsabilités

- Communication
- Réunions de zone et visites de clubs
- Rapports



25

Le président de zone collaborera avec le gouverneur de district pour s'assurer que les clubs de la zone :

- Maintiennent des communications internes efficaces;
- Mettent en œuvre des programmes de recrutement, d'orientation et de fidélisation de l'effectif;
- Réalisent des œuvres sociales dans leur communauté et ont mis en place un programme de relations publiques permanent avec cette dernière;
- Sont en règle et démontrent d'excellentes pratiques administratives et financières;
- Reçoivent des visites plus d'une fois par an, la visite officielle du club par le gouverneur compris;
- Participent à des événements de district, de district multiple et internationaux.

26

26

Le président de zone collabore avec le premier et second vice-gouverneur de district pour identifier les clubs du district qui doivent être encouragés à concentrer leurs efforts :

- L'orientation, le recrutement et la fidélisation des effectifs;
- Les œuvres sociales dans la communauté;
- Les opportunités de formation des responsables;
- Le renforcement des clubs en déclin au sein de la zone;
- L'amélioration de la communication interne et externe de chaque club au sein de la zone;
- La réponse aux préoccupations concernant les pratiques administratives et financières des clubs au sein de la zone.

27

27

Le président de zone collabore avec l'EME-D, l'EML-D, l'EMS-D et l'EMEX-D pour :

- Améliorer l'orientation des effectifs pour les nouveaux membres et les membres existants;
- Encourager le parrainage de nouveaux clubs dans la zone;
- Mettre en œuvre un plan de fidélisation et de recrutement des effectifs;
- Encourager le développement des responsables actuels et futurs au sein des clubs de la zone;
- Promouvoir des activités de service significatives.

28

28

Visites des clubs

En tant que président de zone, vous devez visiter les clubs de la zone afin de :

- Évaluer les besoins particuliers de chaque club de la zone;
- Présenter les ressources disponibles pour augmenter l'adhésion et former les responsables;
- Valoriser le succès des clubs;
- Encourager la participation aux événements de la zone et de district ou de districts multiples, y compris les conférences et les conventions.

**Visiter les clubs
de la zone
au moins une
fois par an**

29

29

Visites des clubs

En tant que président de zone, vous êtes censé rendre visite aux clubs au sein de la zone au moins une fois par an.

Les visites de club offrent une occasion pour le président de zone de :

- Construire une relation avec les membres du club;
- Faire une observation personnelle sur le bien-être d'un club;
- Fournir un soutien et une reconnaissance au club et à ses membres;
- Promouvoir les objectifs de la zone et du district;
- Maintenir une communication efficace.

30

30

Visites aux clubs

✓ Sujets possibles :

- Objectifs du Président international et du Gouverneur
 - Objectifs du président de zone
 - Objectifs du club
 - Réalisations du club visité
 - Activités tenues ou à venir
 - Effectifs et formation
 - Reconnaissance
- ✓ Viser un maximum de 5 minutes pour votre intervention.
- ✓ Le succès d'une visite de club est, comme partout ailleurs, dans la PRÉPARATION.
- ✓ Il est normal d'être nerveux, mais si on est bien préparé, tout ira bien. Les Lions seront réceptifs à votre message. Une visite officielle est un événement particulier pour un club, qui se prépare toujours pour bien recevoir ses visiteurs.
- ✓ Donc, vous devriez « faire le tour » du club à visiter avant de le rencontrer. Vous trouverez dans le **Portail Lion** les informations sur les effectifs et les activités de chacun de vos clubs.
- ✓ Pour vous aider, suivre une formation en ligne sur la prise de parole en public ou sur savoir écouter efficacement.

31

31

ACCES MEMBRES BOUTIQUE CONVENTION RESSOURCES LIONSCLUBS.ORG FR

Centre de ressources pour les membres

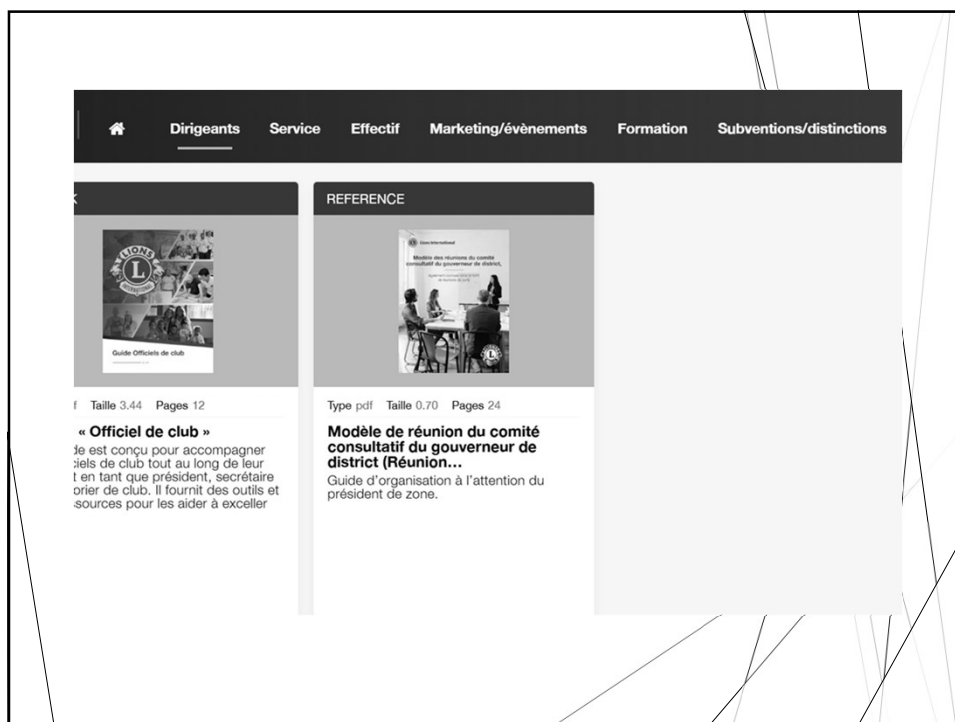
Je donne 🔍

Dirigeants Service Effectif Marketing/événements Formation Subventions/distinctions

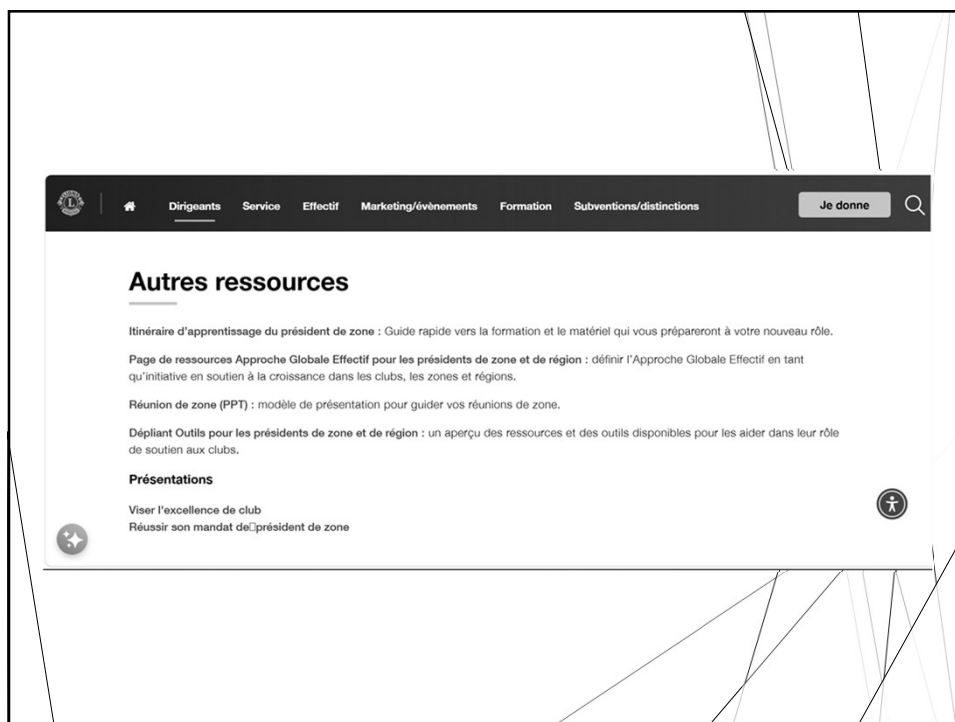
Club	District multiple & District	Structure mondiale d'action	Ressources
Président/Prémier vice-président	Gérer votre district	Ressources & rôles	Thème présidentiel
Secrétaire	Gérer votre district multiple	Boîte à outils Équipe mondiale du service	Finances
Treasorier	Gérer votre zone & région	Boîte à outils Équipe mondiale de l'effectif et Équipe mondiale de l'extension	Juridique
Président de la commission Service	Objectifs de district	Boîte à outils Équipe mondiale du leadership	Assurance
Président de la commission Effectif	Président de la commission Cancer infantile		Organisation d'un congrès de district
Gérer votre club	Président de la commission Diabète		Réussir vos visites de club
	Président de la commission Environnement		Demande d'informations d'un membre, d'un officiel ou d'un club
	Président de la commission Malnutrition		Boîte à outils Création de rapports sur l'effectif
	Président de la commission Santé oculaire		Initiative Nouvelles voix
	Président de la commission YCE		Redécouper pour améliorer l'administration des districts et des clubs
	Lion coordonnateur		Demande de conteneur
	Responsables de district/district multiple Leo		
	Agent de liaison Leo/Leo-Lion auprès du cabinet & du conseil		
	Past gouverneurs de district		

Aid

32



33



34

Outils de gestion

Ces ressources vous fournissent ce dont vous avez besoin pour mener votre zone et votre région au succès.

- + Gouvernance
- + Ressources de district
- + Rapports
- + Réunions de zone et de région
- + Formation
- + Optimiser la qualité des Lions clubs
- + Guide « Officiel de club »
- + Distinctions

35

Rapports

- + Réunions de zone et de région
- + Formation
- + Optimiser la qualité des Lions clubs
- + Guide « Officiel de club »
- + Distinctions
- + Subventions
- + Subventions de la LCIF et dossiers de demande
- Boutique Lions Shop

Lions Shop
Kit Concours d'affiches de la paix

36

Comité consultatif du gouverneur (réunion de zone)

Le comité consultatif du gouverneur de district est composé des présidents, secrétaires, vice-présidents (EML), responsables EME (effectifs), EMS (services) et LCIF de chaque club de la zone.

Organiser et
présider au moins
3 réunions par an

- La réunion de ce comité permet aux officiels de clubs de se familiariser avec les programmes et initiatives du district, du district multiple et du Lions International. Cette réunion est idéale pour échanger des idées et discuter des défis auxquels ils sont confrontés avec d'autres responsables de club. Le guide présente au président de zone des conseils et les bonnes pratiques à suivre pour des réunions productives.

- Ces réunions portent généralement sur la mise en œuvre des projets de service, la gestion du club, la croissance des effectifs et la formation des responsables. Conçu avant tout comme forum de discussion, ce type de réunion offre également au président de zone l'occasion de recueillir des recommandations qu'il partagera avec l'équipe du gouverneur de district.

37

37

Les responsabilités du comité sont les suivantes:

- ❖ Assurer que chaque club fonctionne de manière efficace, selon la constitution et les statuts internationaux (LA-1), et répond aux attentes de ses membres.
- ❖ Assurer que les clubs organisent des activités de service pertinentes, participent à la croissance de l'effectif et la formation des responsables.
- ❖ Promouvoir les programmes du district, du district multiple et du Lions International.
- ❖ Assurer que chaque club pourvoie ses postes d'officiels, intronise ses nouveaux membres et récompense les réussites de ses membres de manière appropriée.
- ❖ Encourager les clubs à participer aux conventions internationales, de district et de district multiple.
- ❖ Promouvoir les rencontres entre clubs et les encourager à assister aux soirées de remise de charte et autres événements de district.
- ❖ Fixer et discuter des objectifs de collecte de fonds du district.

38

Lors de la planification d'une réunion du comité consultatif, le président de zone doit :

- Fixer la date et l'heure d'une réunion où la majorité des clubs peut être représentée; adresser à l'avance des avis/rappels de réunion;
- Transmettre les formulaires/questionnaires à remplir d'avance;
- Demander à quelqu'un d'agir comme secrétaire de la réunion;
- Préparer un ordre du jour pour chaque réunion;
- Encourager les participants à partager leurs réflexions et leurs idées;
- Transmettre le procès-verbal de la réunion précédente à tous les présidents/secrétaires de club et les encourager à partager l'information avec les membres de leur club.

Le président de zone doit **encourager un échange convivial des idées** sur les aspects suivants : programmes, projets, levées de fonds et effectifs, autres bons coups. Cela permettra aux clubs de **renforcer les relations de coopération**.

39

39

Planification de réunions efficaces

Établir des échanges fréquents avec les clubs du district et tenir des réunions de comités efficaces sont les meilleurs moyens pour le comité consultatif du gouverneur de district d'atteindre ses objectifs.

Quels sujets le président de zone doit-il évoquer lors de la planification d'une réunion du comité consultatif?

40

40

Lors de la **première** réunion du comité, vous pouvez discuter des points suivants et surtout focuser sur les effectifs :

- Mises à jour sur les progrès réalisés pour atteindre les objectifs des clubs; défis et opportunités;
- Les responsabilités des officiels de club;
- Les plans de recrutement et de maintien des effectifs des clubs;
- Responsabilités du parrain de nouveaux membres;
- Orientation et installation des nouveaux membres;
- Communautés potentielles où de nouveaux clubs ou des branches de club peuvent être organisés;
- L'importance de soumettre en temps opportun des modifications sur les effectifs.

41

La **deuxième** réunion du comité fournit l'occasion de discuter des points suivants et focusse sur les services :

- Objectifs et thème du gouverneur de district ; les vôtres;
- Objectifs des clubs
- Les opportunités d'entreprendre de nouvelles œuvres sociales par chaque club et interclubs;
- L'importance de soumettre régulièrement des rapports d'activités (œuvres sociales) sur le Portail Lion;
- Plans de recrutement et de maintien des effectifs des clubs;
- Besoins de formation des responsables parmi les clubs;
- Participation aux concours des Fondations du district.

42

42

La **troisième** et dernière réunion requise est utilisée pour discuter des points suivants et focuser sur la **formation** :

- Mises à jour sur les progrès réalisés pour atteindre les objectifs des clubs;
- La formation des responsables;
- La formation en ligne;
- L'élection et l'installation des futurs responsables de club;
- La transition des officiels de club;
- Les délégués et suppléants de clubs au congrès du district;
- Les règles pour les récompenses d'excellence de club;
- Les récompenses de fin d'année.

43

43

Rapport de réunion de zone

En tant que président du comité consultatif du gouverneur de district, vous êtes tenu de transmettre rapidement le procès-verbal de la réunion au Gouverneur, aux vice-gouverneurs ainsi qu'aux coordonnateurs SMA du District. À faire après chaque réunion.

- Vous devez également transmettre la liste des présences à la responsable du concours d'efficacité des clubs (Lion Huguette Hins); je vous fournirai un modèle à notre formation du mois d'août.

4

4

44

► Le président de zone transmet les préoccupations et les suggestions discutées lors de la réunion du comité consultatif du gouverneur de district, et les partage avec le cabinet de district.

► Le président de zone doit également communiquer les priorités du district aux clubs de la zone.

► Cela permet de s'assurer que les objectifs et les priorités du district sont soutenus dans le district.

45

45

Rapport sur la réunion du Comité consultatif du gouverneur de district

Nom du président de la zone : _____ District : _____
 Région : _____ Zone : _____ Date de la réunion : _____
 Lieu de la réunion (ville) : _____
 Heure de début : _____ Clôture : _____ Prochaine date de réunion : _____

Clubs présents :

Nom/Numéro Du Club : _____	<input type="checkbox"/> Président	<input type="checkbox"/> Vice-président	<input type="checkbox"/> Secrétaire
Nom/Numéro Du Club : _____	<input type="checkbox"/> Président	<input type="checkbox"/> Vice-président	<input type="checkbox"/> Secrétaire
Nom/Numéro Du Club : _____	<input type="checkbox"/> Président	<input type="checkbox"/> Vice-président	<input type="checkbox"/> Secrétaire
Nom/Numéro Du Club : _____	<input type="checkbox"/> Président	<input type="checkbox"/> Vice-président	<input type="checkbox"/> Secrétaire
Nom/Numéro Du Club : _____	<input type="checkbox"/> Président	<input type="checkbox"/> Vice-président	<input type="checkbox"/> Secrétaire
Nom/Numéro Du Club : _____	<input type="checkbox"/> Président	<input type="checkbox"/> Vice-président	<input type="checkbox"/> Secrétaire

Dressez la liste des Officiels présents :

Objectif de la réunion : Service Effectif Leadership Autre : _____

Récapitulatif :

1. Quels ont été les principaux défis communs à tous les clubs (préciser par club si nécessaire) ? : _____
2. Quelles ont été les principales opportunités et solutions ? : _____
3. Quel plan d'action a été décidé ? _____
- 3a. Des membres de la Structure mondiale d'action (équipes de soutien au district) seront-ils présents ? Oui Non
4. Expériences réussies/meilleures pratiques : _____
 Nom / du Lions club : _____
5. Que peut faire le district pour mieux soutenir les officiels de club ? : _____

Rapport à transmettre au gouverneur de district, coordinateurs EML, EME et EMS de district et aux présidents de région.

DA-ZMG3 FR 11/2023

46

16

46

Stratégies pour identifier la santé d'un club

- Discuter avec les officiels et membres du club;
- Visites de club et réunions de zone;
- Rapport d'évaluation de la santé des clubs;
- Portail Lions/ Insights;
- Sites web et pages Facebook de clubs.



47

47

Rapports sur les effectifs et les activités

En tant que responsable administratif de la zone, le président de zone encourage les clubs de la zone à soumettre au fur et à mesure les rapports sur les effectifs et à déclarer régulièrement les activités de service du club dans le Portail Lion.

Cela permettra au président de zone de suivre de près la croissance de l'effectif dans la zone et de reconnaître les activités de service du club.



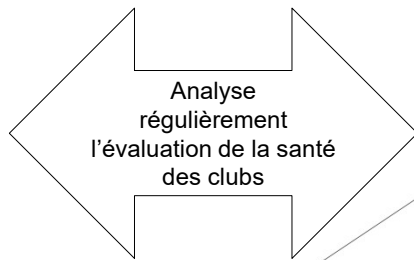
48

48

Évaluation de la santé des clubs

En tant que membre du cabinet de district, le président de zone recevra directement le rapport d'évaluation de la santé des clubs de sa zone. Il recevra aussi celui au niveau du district qui est transmis à l'équipe de district la seconde semaine de chaque mois.

Ce rapport contient des renseignements sur l'effectif, les rapports rendus, les versements et les dons dans un seul rapport complet.



49

Rapport d'évaluation de la santé des clubs

Evaluation de la santé des clubs du district U 3 jusqu'à 3/2026

Numéro du club	Nom du club	Date de création	Statut	Effectifs				Rapports				Finances		LCIF																																								
				Effectif actuel	Membres ajoutés depuis le début de l'exercice	Membres retirés depuis le début de l'exercice	Croissance nette de cette année (en %)	Effectif 2 y A	Dates moyenne de service des membres	Mis à jour de l'effectif	Mis à jour de l'effectif	Officiers enregistrés	Nombre de reconductions de mandats du président		Nombre de Vice-présidents enregistrés	Dernière date d'annulation de services (en bas)	Soles affectées sur le compte	Dons depuis le début de l'exercice																																				
Clubs fondés il y a plus de deux ans																																																						
1307	DECELS	12/11/97	Active	25	2	0	8.70%	23			2	Y	2	R	03/2026	90+ Days																																						
1505	LA POCATIERNE	06/29/95	Active	19	1	1	0.00%	19	1		1	Y		N	03/2026																																							
38154	MONT-CARMEI-KAM	12/15/98	Active	14	0	0	0.00%	15			0	Y		N	03/2026																																							
Ex: Avenir (06/30/2018, 06/30/2022)																																																						
15025	RIVIERE DU LOUP	06/11/95	Active	34	1	2	-2.85%	34	7		4	Y		N	03/2026																																							
Ex: Avenir (06/30/2018)																																																						
35180	RIVIERE QUELLE ST PASCHE	03/19/97	Active	17	0	3	-15.00%	21	4		0	Y		N	03/2026																																							
37156	ST PASCAL	05/29/97	Active	24	2	0	9.09%	23			5	Y		N	03/2026																																							
Ex: Avenir (06/30/2022, 06/30/2023)																																																						
<table border="1"> <thead> <tr> <th>Nombre total clubs pour la période de l'année</th> <th>Nombre de clubs nouveaux pour l'année</th> <th>Nombre de clubs annulés pour l'année</th> <th>Nombre de clubs en attente de l'année</th> <th>Nombre de clubs pendant l'année</th> <th>Nombre de clubs finissant l'année</th> <th>Croissance nette pour l'année</th> <th>Croissance nette pour l'année</th> <th>Membres par Club</th> <th>Nombre de membres par Club</th> <th>% de Club</th> <th>Pas de Rapport sur les Officiers depuis 12 mois en %</th> <th>% de Club en Statu Quo</th> <th>Nombre de Clubs en Statu Quo</th> <th>% de Clubs en Statu Quo</th> <th>Nombre de Clubs en Statu Quo</th> <th>Age moyen des clubs</th> <th>Nombre de membres annulés pour raisons de non-financement</th> <th>% de clubs annulés pour raisons de non-financement</th> </tr> </thead> <tbody> <tr> <td>6</td> <td>0</td> <td>0</td> <td>0</td> <td>133</td> <td>6</td> <td>6</td> <td>0</td> <td>0.00%</td> <td>135</td> <td>22</td> <td>50%</td> <td>0%</td> <td>17%</td> <td>0</td> <td>0%</td> <td>0</td> <td>0</td> <td>0</td> <td>0%</td> </tr> </tbody> </table>																Nombre total clubs pour la période de l'année	Nombre de clubs nouveaux pour l'année	Nombre de clubs annulés pour l'année	Nombre de clubs en attente de l'année	Nombre de clubs pendant l'année	Nombre de clubs finissant l'année	Croissance nette pour l'année	Croissance nette pour l'année	Membres par Club	Nombre de membres par Club	% de Club	Pas de Rapport sur les Officiers depuis 12 mois en %	% de Club en Statu Quo	Nombre de Clubs en Statu Quo	% de Clubs en Statu Quo	Nombre de Clubs en Statu Quo	Age moyen des clubs	Nombre de membres annulés pour raisons de non-financement	% de clubs annulés pour raisons de non-financement	6	0	0	0	133	6	6	0	0.00%	135	22	50%	0%	17%	0	0%	0	0	0	0%
Nombre total clubs pour la période de l'année	Nombre de clubs nouveaux pour l'année	Nombre de clubs annulés pour l'année	Nombre de clubs en attente de l'année	Nombre de clubs pendant l'année	Nombre de clubs finissant l'année	Croissance nette pour l'année	Croissance nette pour l'année	Membres par Club	Nombre de membres par Club	% de Club	Pas de Rapport sur les Officiers depuis 12 mois en %	% de Club en Statu Quo	Nombre de Clubs en Statu Quo	% de Clubs en Statu Quo	Nombre de Clubs en Statu Quo	Age moyen des clubs	Nombre de membres annulés pour raisons de non-financement	% de clubs annulés pour raisons de non-financement																																				
6	0	0	0	133	6	6	0	0.00%	135	22	50%	0%	17%	0	0%	0	0	0	0%																																			

* P: Club prioritaire Raisons de l'annulation: 1: Objets/condulte 2: Club inactif 5: Club inexistant 6: Dissolution 7: Fusion 8: Suspension financière 9: Collisions de C/DM dues.
 ** En rouge = Moins de 15 membres actifs.
 *** En rouge = Perte d'au moins 20 %
 **** Y: les 3 Officiers de club (président, secrétaire, trésorier) ont été enregistrés. N: tous les 3 n'ont pas été enregistrés.
 ***** N: Nouveau IP: Immediate past R: Reconduction.
 Copyright 2026 LCI, Inc. Page 1 of 1 Printed On: 4/6/2026 3:02:21PM

Évaluation de la santé du club

Vous trouverez ci-dessous un exemple d'évaluation de la santé de club. Ce rapport permet au président de zone d'avoir une référence rapide aux données pour l'aider à analyser l'étant de santé d'un club.

Evaluation de la santé des clubs du district U 3 jusqu'à 3/2026

Numéro du club	Nom du club	Date de création	Statut	Effectifs				Durée moyenne de service des membres radés	Mois écoulés depuis mise en vigueur de l'effectif	Rapports			Finances	LCIF	
				Effectif actuel	Membres ajoutés depuis le début de l'exercice	Membres radés depuis le début de l'exercice	Croissance nette des clubs (%)			Effectif il y a 12 mois	Officiers reconduits	Président enregistré			Commissaire d'exercice
Clubs fondés il y a moins de deux ans															
15047	Jeunesse Une main pour l'autisme	04/25/2024	Active	33	12	0	37.14%	21	0	Y	3	R	03/2026		
19300	Sainte-Anne-des-Monts 2	03/19/2025	Newly Chartered	28	28	0	100.00%	0	0	Y		N			
Clubs fondés il y a plus de deux ans															
15006	AMQUI	10/27/1968	Active	46	1	1	0.00%	45	8	1	Y	N	03/2026	\$92.78	
	Ext Award (06/30/2018)														
15007	BAIE COMEAU	03/25/1961	Active	45	1	0	2.27%	41	1	Y		N	03/2026	\$1,837.57	
41485	SIC	06/30/1962	Active	19	2	2	0.00%	19	34	0	Y	IP	03/2026	\$260.50	
	Ext Award (06/30/2020)														
30559	CAP D'ESPOIR	02/21/1978	Active	12	4	0	50.00%	8	1	Y	N	N	03/2026	\$9+ Days	
	Ext Award (06/30/2018)														
15010	CARLETON	10/21/1968	Active	14	0	1	-6.67%	15	10	0	Y	6	03/2026	\$252.14	
	Ext Award (06/30/2021)														
15011	CHANDLER	01/20/1965	Active	20	3	1	11.11%	18	3	0	Y	8	R	01/2026	
15027	DEGELS	12/11/1967	Active	25	2	0	8.70%	23	2	Y	2	R	03/2026	\$9+ Days	
43232	ESCOMMNS-BERGERONNES	12/09/1983	Active	19	1	2	-5.00%	20	13	0	Y		03/2026		
15016	GASPE	01/23/1974	Active	23	5	0	27.78%	19	5	Y	2	N	11/2025		
	Ext Award (06/30/2023)														
15017	GRANDE RIVIERE	03/21/1968	Active	5	0	0	0.00%	5	8	Y	9	N	12/2025	\$9+ Days	
30490	GRANDE VALLEE	03/28/1976	Active	23	3	0	15.00%	22	0	Y		N	03/2026		
30500	HAURE ST PIERRE	02/21/1978	Active	30	2	1	3.45%	29	1	0	Y		N	03/2026	\$9+ Days
15020	LA POCATERIE	06/28/1968	Active	19	1	1	0.00%	19	1	1	Y	N	03/2026		
108881	LONGUE RIVE FORTNEUF FORESTVILLE	10/15/2009	Active	27	0	0	0.00%	25	2	Y	3	N	03/2026		
15021	MATANE	11/08/1968	Active	32	1	4	-8.57%	35	21	0	Y		03/2026	\$260.80	
	Ext Award (06/30/2018, 06/30/2019, 06/30/2021)														
84229	MATANE CHAMOURS	03/15/1993	Active	23	2	1	4.55%	22	7	4	Y	N	03/2026	\$96.13	
	Ext Award (06/30/2018)														

Copyright 2026 LCL, Inc. Page 1 of 3 Printed On: 4/3/2026 1:00:03PM MBR0087_ClubHealthAssessment.rpt 51

Évaluation de la santé du club

Vous trouverez ci-dessous un exemple d'évaluation de la santé de club. Ce rapport permet au président de zone d'avoir une référence rapide aux données pour l'aider à analyser l'étant de santé d'un club.

Evaluation de la santé des clubs du district U 3 jusqu'à 3/2026

Numéro du club	Nom du club	Date de création	Statut	Effectifs				Durée moyenne de service des membres radés	Mois écoulés depuis mise en vigueur de l'effectif	Rapports			Finances	LCIF	
				Effectif actuel	Membres ajoutés depuis le début de l'exercice	Membres radés depuis le début de l'exercice	Croissance nette des clubs (%)			Effectif il y a 12 mois	Officiers reconduits	Président enregistré			Commissaire d'exercice
15022	MONT JOLI	01/28/1968	Active	26	6	1	23.81%	20	22	0	Y	2	N	03/2026	
40758	MONT LOUIS	01/27/1962	Active	12	1	1	0.00%	12	42	2	Y		N	03/2026	
	Ext Award (06/30/2023)														
30154	MONT-CARMEL JAM	12/15/1980	Active	14	0	0	0.00%	15	0	Y		N	03/2026		
	Ext Award (06/30/2018, 06/30/2022)														
40197	MURDOCKVILLE	06/30/1981	Active	22	1	2	-4.35%	21	1	1	Y	N	03/2026	\$2,814.19	
	Ext Award (06/30/2024)														
55468	PABOS LA SEIGNEURIE	04/05/1994	Active(1)	4	0	1	-20.00%	5	16	7	Y	5		01/2026	
84450	PASPERBAC	11/24/2004	Active	8	2	0	33.33%	7	0	Y		R	03/2026		
15023	PORT CARTIER	05/20/1962	Active	16	0	1	-5.88%	18	14	3	N	None	R	10/2025	
15024	RAMOUDI	04/05/1961	Active	25	1	0	4.17%	24	1	Y	2	N	03/2026		
	Ext Award (06/30/2019, 06/30/2023)														
15025	RIVIERE DU LOUP	06/17/1968	Active	34	1	2	-2.86%	34	7	4	Y		03/2026		
	Ext Award (06/30/2018)														
36451	RIVIERE-DU-RENAUD	01/15/1979	Active	27	2	1	3.85%	27	3	0	Y		N	03/2026	\$128.49
	Ext Award (06/30/2018, 06/30/2019)														
35190	RIVIERE-OUELLE ST PACOME	03/15/1978	Active	17	0	3	-15.00%	21	4	0	Y		N	03/2026	
15030	SEPT LACS	08/12/1962	Active	34	5	1	13.33%	29	29	1	Y	2	R	03/2026	\$610.00
41021	ST ANACLET DE LESSARD	03/28/1982	Active	39	3	2	2.63%	38	10	1	Y		N	03/2026	\$215.87
	Ext Award (06/30/2017, 06/30/2018, 06/30/2020, 06/30/2023)														
13116	ST PIERRE MIQUELON	09/07/1963	Active	26	0	2	-7.14%	31	55	6	Y	2	R	03/2026	\$9+ Days
02967	ST PIERRE-MIQUELON AVENIR L.C.	04/28/1992	Active	34	0	4	-10.53%	33	6	0	Y		R	03/2026	\$1,122.71
	Ext Award (06/30/2024, 06/30/2025)														
40012	ST-ELANDINE	08/02/1981	Active	19	1	0	5.56%	18	0	Y		N	03/2026		
	Ext Award (06/30/2019, 06/30/2023)														
30776	ST-GABRIEL	05/08/1975	Active	18	0	0	0.00%	17	0	Y		R	03/2026		
	Ext Award (06/30/2018, 06/30/2019)														
37156	ST-PASCAL	05/25/1979	Active	24	2	0	9.09%	23	5	Y		N	03/2026		
	Ext Award (06/30/2023, 06/30/2024)														

Copyright 2026 LCL, Inc. Page 2 of 3 Printed On: 4/3/2026 1:00:03PM MBR0087_ClubHealthAssessment.rpt 52

Évaluation de la santé du club

Le rapport comprend, entre autres, les informations suivantes :

- Statuts des clubs;
- Nombre actuel de membres;
- Nombre de membres ajoutés ou radiés à ce jour;
- Dons à la LCIF.

Évaluation de la santé des clubs du district U 3 jusqu'à 3/2026

Numéro du club	Nom du club	Date de création	Statut		Effectifs				Rapports				Finances		LCIF			
			Statut actuel	Statut des 12 derniers mois	Membres ajoutés	Membres radiés	Croissance nette	Effectif moyen des 12 mois	Effectif au 31/03/2026	Ratio des membres actifs	Montant des cotisations	Montant des cotisations en retard	Montant des cotisations en retard	Montant des cotisations en retard		Montant des cotisations en retard		
36	1	0	1	842	93	35	58	7,40%	779	23	39%	0%	14%	0	0%	0	0	0%

* P: Club prioritaire Raisons de l'annulation: 1: Objectif/annulé 2: Club inactif 3: Club inexistant 4: Dissolution 5: Fusion 6: Suspension financière 9: Cotisations de DCM dues.
 ** En rouge = Montre de 15 membres actifs.
 *** En rouge = Parts d'au moins 20%
 **** Y: les 3 officiers de club (président, secrétaire, trésorier) ont été enregistrés.
 ***** N: Nouveaux IP: Immediat part R: Reconduction.
 Copyright 2006 LCIF, Inc. Page 3 of 3 Printed On: 4/30/2026 1:00:03PM MBR0027_ClubHealthAssessment.rpt

53

Objectifs de rapport

- Identifier les éléments caractérisant un club en bonne santé.
- Analyser les rapports d'évaluation de la santé des clubs.
- Utiliser les ressources disponibles pour stimuler la performance des clubs.

54

Éléments caractéristiques d'un club performant

- Les membres de club organisent des activités de services utiles.
- Le club accroît ses effectifs et fidélise les nouveaux membres.
- Le club met en place une communication interne et externe efficace.
- Le club organise régulièrement des événements positifs et pertinents.
- Les officiels de club participent à des formations.
- Le club est en règle et envoie régulièrement des rapports.

5
5

55

Stratégies d'action suite à l'évaluation de la santé des clubs

Stratégies d'action suite à l'évaluation de la santé des clubs

Situation	Problème éventuel	Solutions/ressources possibles
Membership Losing Members Notez la durée de l'affiliation pour savoir si le club perd des membres nouveaux ou de longue date et ajustez la stratégie en conséquence.	<ul style="list-style-type: none"> • Réunions de club médiocres • Le club ne peut pas appuyer les activités qui intéressent ses membres • Ne rend pas de services utiles • Mauvaise orientation des nouveaux membres • Manque de recrutement de nouveaux membres • Autres raisons 	<p>Améliorer la sauvegarde des effectifs</p> <p>Participez au Processus d'excellence de club et menez "Comment évaluez-vous votre club ?" un sondage de satisfaction pour les membres existants.</p> <p>Distribuez le « Former Sondage sur la satisfaction des membres » (situé dans le Guide de satisfaction des membres) pour découvrir pourquoi d'anciens membres ont quitté le club.</p> <p>En vous basant sur vos recherches, aidez le club à retenir ses membres en utilisant les outils suivants :</p> <ul style="list-style-type: none"> • Aidez les clubs à trouver un format de réunions qui répond aux besoins des membres en utilisant Votre club, à votre manière ! • Assurez-vous que les activités sont pertinentes et ont un sens en utilisant « Réaliser une action concrète » • Étudiez le cours « équipes efficaces » dans le Centre d'apprentissage Lions pour examiner les façons de travailler en équipe au sein de votre club. • Utilisez le cours « Formation d'officier de club » du Centre d'apprentissage Lions pour renforcer la direction du club. • Éduquez les membres de club sur le fonctionnement du club et la valeur de l'affiliation en organisant une orientation des membres à l'aide du « Guide d'orientation de l'effectif » • Méritez le Prix Excellence de club. • Utilisez le Programme de mentor pour renforcer les liens avec les membres et les encourager à monter en grade dans le LCI. • Reconnaissez les clubs qui maintiennent leur effectif avec des Récompenses pour la satisfaction des membres. <p>Reconstruire le club</p> <ul style="list-style-type: none"> • Envisagez d'utiliser le Programme de clubs prioritaires pour permettre à l'équipe du GD de faire deux visites supplémentaires et de fournir davantage de soutien ! • Lion Guide - Attribuez un Lion Guide pour reconstruire le club, organisez une formation et affectez une équipe de mentors d'officiers de club. • Développez une campagne de recrutement - E-book du Président de la commission Effectif de club utilisez des initiatives de recrutement ciblées pour attirer les membres féminins, familiaux, étudiants, les jeunes et autres. • Encouragez le club à participer à la Journée mondiale des intronisations Lions • Faire connaître les activités du club - Président des communications marketing du club

56

Stratégies d'action suite à l'évaluation de la santé des clubs

Rapports		
Mois depuis que le club a transmis un RME	Le club ne transmet pas son RME en ligne	Contactez le secrétaire du club pour vous assurer qu'il a un mot de passe et pour voir s'il a besoin d'instructions sur le processus d'enregistrement des rapports d'activités. Utilisez la formation sur MyLCI pour des renseignements supplémentaires ou fournissez les coordonnées d'un secrétaire de club qui a beaucoup d'expérience.
Nombre d'années depuis le dernier rapport sur les officiels (FU 101)	Le club n'a pas signalé les officiels de club depuis plus d'un an	Prenez contact avec le club et leur demandez de déclarer les officiels de club. Ils peuvent être enregistrés via MyLCI ou en utilisant le formulaire de rapport des officiels de club . Si le secrétaire a besoin d'aide, expliquez-lui le processus de transmission des rapports. Si les élections n'ont pas encore eu lieu, travaillez avec le club pour que les élections soient organisées correctement. Fournissez les e-books aux nouveaux officiels et encouragez-les à assister aux réunions de zone.
Rotation des présidents	Le président actuel occupe son poste depuis plus de deux années consécutives	Cette situation peut indiquer un manque de nouveaux responsables. Encouragez le club à élire de nouveaux officiels chaque année pour renforcer l'équipe dirigeante, favoriser les nouvelles idées dans le club et le rendre plus fort.
Pas d'adresse électronique opérationnelle	Signale les officiels qui n'ont pas d'adresse électronique opérationnelle	Puisque la plupart des communications avec les officiels passent par e-mail, il est indispensable pour le club d'avoir une adresse électronique. Prenez contact avec le club pour obtenir les adresses électroniques qui n'ont pas encore été enregistrées. Les mises à jour, au moyen du site MyLCI, doivent être la responsabilité du secrétaire de club.
Mois depuis la transmission du rapport d'activités	Précise le nombre de mois depuis le dernier rapport d'activités en ligne	Prenez contact avec le club pour savoir s'il a eu de la difficulté à transmettre son rapport d'activités. Les rapports sous forme de papier ne sont plus acceptés par le LCI ; tous les rapports d'activités de service doivent être effectués via le système de rapports de service ou votre système régional. Si le club n'a pas d'activité à signaler, encouragez-le à visiter la page Web du parcours du service qui fournit des guides de planification de projet et la boîte à outils Service.
Finances		
Solde	Note si le club a un solde débiteur arriéré de plus de 90 jours	Prenez contact avec le club pour savoir s'il y a un problème concernant un versement et assurez-vous que le club récupère les cotisations. Fournissez des informations au club sur la suspension financière pour l'aider à redevenir un club en règle. Prenez contact avec le service Comptabilité pour avoir de plus amples renseignements. Les clubs peuvent maintenant effectuer leurs versements en ligne en s'inscrivant pour avoir accès au relevé de compte de club en ligne .
LCIF		
Dons pour l'exercice en cours	Indique les dons d'un club ou d'un membre de club	Si un club a signalé qu'un don a été fait et qu'il n'apparaît pas sur le rapport, contactez le service Assistance aux donateurs Donorunassistance@lciif.org pour voir si le paiement a été reçu et peut-être affiché comme cotisation ou s'il n'est pas identifié.

57

Page Web - Optimiser la qualité des clubs

ACCES MEMBRES LCIIF BOUTIQUE LCICON TROUVER UN CLUB FR ▼



Découvrir
notre histoire

Explorer
notre impact

Se lancer
dans le service

Soutenir
votre Fondation

Ressources
pour les membres

*** Coronavirus**
Notre réponse

Devenir membre

Je donne

🔍

ACCUEIL / CENTRE DE RESSOURCES / AMÉLIORER LA QUALITÉ DES CLUBS

Améliorer la qualité des clubs

Des clubs de qualité montent des actions pertinentes, maintiennent un effectif solide et actif, et forment continuellement de nouveaux responsables. Les outils ci-dessous sont consacrés à ces aspects et sont destinés à faire fonctionner votre club efficacement tout en répondant aux besoins locaux et de vos membres.

- Votre club, à votre manière
- Schéma directeur pour un club plus fort
- Initiative Qualité de club
- Récompense Excellence de club
- Autres ressources

58

58

Ressources

Évaluation des besoins du club et de la communauté

Initiative Qualité de club

Guide du Président de la commission Effectif de club

59

Guide Satisfaction des membres

Il suffit de demander !

Le parcours de service

60



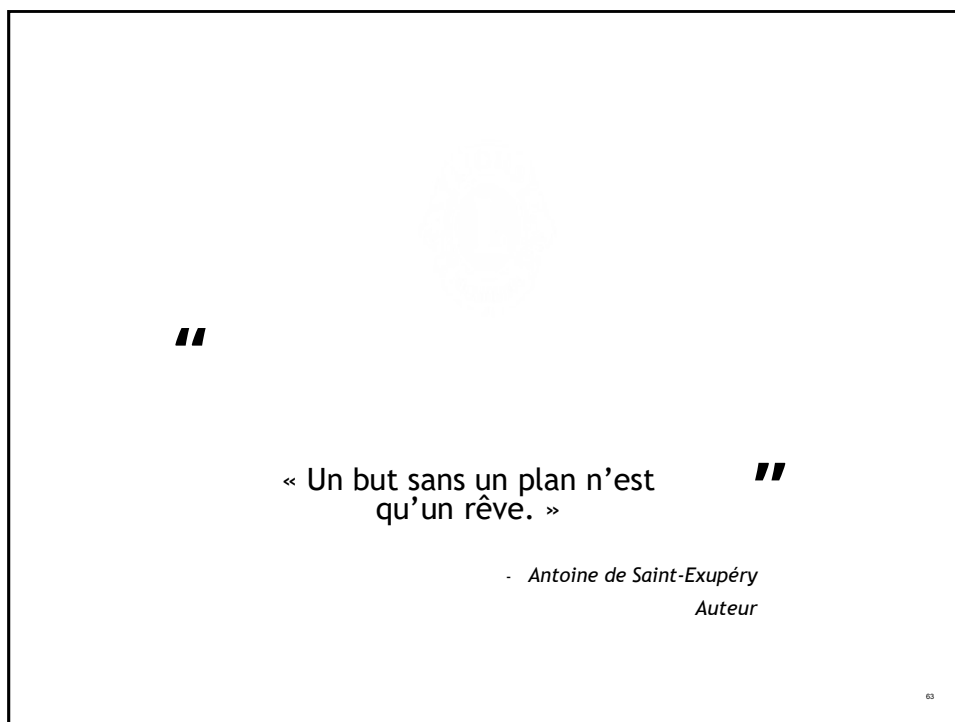
61

Comment créez-vous des objectifs SMART ?

Spécifique : Qu'est-ce qui doit être fait ?
Mesurable : Peut-il être mesuré ?
Réalisable : Peut-on le faire ?
Réaliste : Est-ce faisable ?
Limitée par le temps : A quel moment sera-t-il terminé ?

62

62




63



64

Exemple de plan d'action

Déclaration d'objectifs SMART				
Action requise	Responsable	Ressources requises (membres de l'équipe, technologie, financement, etc.)	Date de début	Date d'échéance
Évaluation		Ajustements		


65

65

“

Lorsqu'il est évident que les objectifs ne peuvent pas être atteints, ne les ajustez pas, ajustez les actions requises.

”

Confucius
Philosophe et enseignant

66

66

Info Fondations

Les clubs Lions du District U-3 soutiennent annuellement trois fondations qui ont chacune leur mission respective.

La Fondation internationale des Lions, organisme du LCI, réalise des programmes d'action sociale, fournit du secours en cas de catastrophes et aide à la formation professionnelle.

Compagnon de Melvin Jones : 1 000 \$ US

La Fondation des Lions du Canada (FLC) a comme premier objectif de fournir des chiens-guidés aux Canadiens ayant un handicap visuel, mais aussi à celle souffrant de problèmes auditifs, de mobilité réduite, d'épilepsie et d'autisme.

Récompense Juge Brian-Stevenson : 500 \$

La Fondation des Clubs Lions du Québec (FCLQ) vise la qualité de vie des enfants et soutient les actions visant à aider particulièrement ceux affectés par la cécité et/ou la surdité.

Distinction Tris-Coffin : 500 \$

67

67

Info Fondations (suite)

DISTINCTION SPÉCIALE

Notre district a institué un concours à l'intention des clubs qui veulent récompenser un de leurs membres de façon particulière. Par ce concours, les clubs peuvent présenter la candidature d'un membre méritant en même temps qu'ils font un don à l'une ou l'autre des fondations (LCIF, FLC ou FCLQ) pour l'obtention de la récompense «Compagnon Melvin-Jones» «Juge Brian-Stevenson» ou « Distinction Tris-Coffin ».

Un cumulatif de 1 000 \$ en dons pour la LCIF donne droit à un « Compagnon Melvin-Jones » tandis qu'un cumulatif de 500 \$ en dons pour la FLC ou la FCLQ donne droit à une récompense « Juge Brian-Stevenson » ou à celle de « Distinction Tris-Coffin ».

Chaque année et selon le classement des candidatures reçues et les dons reçus, le District accorde au minimum une récompense de chaque catégorie par région.

68

68

Info Fondations (suite)

Habituellement en novembre, les clubs recevront l'information nécessaire pour soumettre leurs dons et/ou leurs candidatures. Par la suite, ils devront faire **à la responsable Lion Jocelyne D'Astous** leur formulaire de participation à une date qui leur sera indiquée (fin décembre). Voir à la page suivante le tableau de pointage servant à présenter et sélectionner les candidats et candidates.

Selon le total de points accumulés par un candidat, il pourra se voir accorder une distinction parmi les suivantes, selon la proposition de son club :

- « Compagnon Melvin-Jones »
- « Juge Brian-Stevenson »
- « Distinction Tris-Coffin »

De plus, un Lion ne pourra recevoir du District une récompense dont il est déjà détenteur ni recevoir plus d'une marque d'appréciation par année dans le cadre de ce programme de récompenses.

69

69

Info Fondations (suite)

DISTINCTION SPÉCIALE					
DISTRICT U-3 : LCF, LCF, FCLQ					
Nom du Lion :		Club :			
Est déjà récipiendaire : Melvin-Jones <input type="checkbox"/> Tris-Coffin <input type="checkbox"/> Brian-Stevenson <input type="checkbox"/> Aucune <input type="checkbox"/>					
NIVEAU	POSTE	ANNÉE	POINTS	TOTAL	
INTERNATIONAL			20		
MULTI-DISTRICT			12		
DISTRICT	Gouverneur		20		
	Vice-gouverneur		10		
	Secrétaire		10		
	Trésorier		10		
	Président de congrès		7		
	Président de zone		6		
	Past-gouverneur		3		
	Président de commission		3		
	Responsable de sous-commission		2		
	CLUB	Formateur atelier congrès		2	
		Président		7	
Secrétaire			5		
Trésorier			5		
Vice-président			3		
Animateur			2		
Chef de protocole			2		
Past-président			1		
Directeur			1		
Président de commission			1		
CRITÈRES GÉNÉRAUX	Assiduité parfaite		2/année		
	Affiliation continue		3/5 ans		
	Lion aîné/leur nouveau club		1/membre		
	Parrainage		3/membre		
TOTAL :					

Signature du Lion qui a complété le formulaire _____

Date _____

Novembre 2023

70

RÈGLES DE PAIEMENT DES COMPTES DES OFFICIERS DU DISTRICT U-3

Le Gouverneur

Le district alloue une allocation de 3 000 \$ à son gouverneur pour son année de mandat.

Aucune autre dépense n'est payée au gouverneur par le district. De façon générale, c'est l'International qui paie les dépenses de celui-ci et dans certains cas, il reçoit une allocation de son club d'origine ou de sa zone.

L'ex-gouverneur

Le district n'alloue aucune allocation à son ex-gouverneur. Il est à noter que l'ex-gouverneur peut être responsable d'une commission et le district rembourse ses dépenses sur la base d'un rapport de dépenses et de pièces justificatives, le tout basé sur les barèmes tels que décrits à la section du Vice-gouverneur.

71

71

Les vice-gouverneurs, secrétaire, trésorier et présidents de commission*

Les dépenses sont remboursées sur la base des barèmes en vigueur:

Déjeuner :	15 \$
Dîner :	20 \$
Souper :	30 \$
Kilométrage :	0,35¢/km
Co-voiturage :	0,05¢/km
Stationnement :	15 \$/jour
Hôtel :	100 \$ (Pièce requise)
Bateau :	Coût réel (Pièce requise)

Un remboursement pour l'hébergement est accordé pourvu que la distance soit supérieure à 100 km dans un sens seulement pour se rendre à la réunion. Une exception à la politique de remboursement des chambres : un Lion devant traverser le fleuve n'est pas soumis à ce critère.

*Les dépenses des présidents de commission seront remboursées à condition d'avoir été convoqués par le Gouverneur.

72

Les présidents de zone

Les dépenses des présidents de zone sont à la charge du District Multiple « U ». Le District n'assume aucune dépense pour ces officiers. Les comptes doivent être transmis au gouverneur qui les approuve avant de les transmettre au trésorier du District Multiple « U ». Tous les reçus doivent accompagner la demande ainsi que le rapport de visite à un club, lorsqu'applicables.

Les présidents de commissions

Les dépenses pour les quatre réunions du cabinet sont à la charge du district. Celles-ci sont réclamées sur la base de rapport de dépenses et des pièces justificatives, le tout basé sur les barèmes décrits ci-haut.

73

73

Les nouveaux officiers

Vice-gouverneurs, présidents de zone, secrétaire et trésorier du Cabinet.

Ce budget particulier est alloué aux nouveaux officiers essentiellement pour l'assistance au congrès annuel du district. Il y a deux catégories de nouveaux officiers, soit :

- Les nouveaux officiers qui n'ont pas siégé sur le cabinet antérieur.
- Les nouveaux officiers qui ont siégé sur le cabinet antérieur à titre d'officier ou de président de commission.

Le district paiera pour le congrès :

- Les frais d'hôtel pour un maximum de deux soirs jusqu'à concurrence de 100 \$ par soir pour la première catégorie;
- Le kilométrage ou l'équivalent jusqu'à concurrence de 0,35¢ du kilométrage plus les frais de bateau s'il y a lieu pour la première catégorie;
- Un maximum de 50 % du coût d'inscription au congrès du district pour une personne seule.

Afin d'accélérer le règlement des comptes, ceux-ci devront les faire parvenir au trésorier dans un délai d'un mois suivant le congrès. Tout compte présenté après cette date ne sera pas payé si les disponibilités budgétaires sont épuisées.

74

Voici les huit domaines de service privilégiés par le LCI dans le cadre de son plan de développement, LCI Forward

CANCER INFANTILE



DIABÈTE



ENVIRONNEMENT



HUMANITAIRE



JEUNESSE



MALNUTRITION



SECOURS AUX SINISTRÉS



VUE



75

75

RESSOURCES QUELQUES ADRESSES UTILES

Association internationale des Clubs Lions
300, 22nd Street
Oak Brook (Illinois) USA 60521-8842
Tél : (630) 571-5466
Fax : (630) 571-8890
www.lionsclubs.org

Fondation des Lions du Canada
Chiens-Guides
C.P. 907, 152, rue Wilson
Oakville (Ontario) L6J 5E8
Tél : 1-800-768-3030 Fax : (905) 842-3373
Courriel : info@dogguides.com
www.dogguides.com

Haygar Enterprises (menthes et gâteaux)
(Voir Club Lions de Terrebonne, distributeur officiel)
Lion Paul Trudel
Tél : (450) 492-5875
Fax : (450) 326-0840
Paul311@videotron.ca

LCIF
Fondation du Lions Clubs International **Ou**
Department 4547
Carol Stream, IL 60122-4547
États-Unis
donations@lionsclubs.org

Créations Myriade Inc. (médailles)
Att. Erick Laflèche
3, Montée Rivière-des-Fèves
St-Urbain Premier (Qc) Canada J0S 1Y0
Tél : 1-888-427-3246
Fax : (450) 427-1275
<http://www.myriade.com>

Fondation des Clubs Lions du Québec
306-3895 boul. de Chenonceau
Laval QC H7T 0L3
Site Web : www.fclq.org
Courriel : info@fclq.org

Lions of Canada Fund for LCIF
Barrhaven RO
PO Box 89059
Nepean, Ont. K2J 0R2
Canada
donations@lionsclubs.org

76

76

RESSOURCES

Des outils pour vous aider dans votre tâche

Centre de formation Lions (CFL)

Le CFL propose de nombreux cours qui permettent de mettre ses compétences à niveau ou de se perfectionner (formation en ligne). Vous pouvez accéder directement à la page du CFL en cliquant sur APPRENDRE dans le Portail Lion.

7

77

Centre de ressources pour les présidents de zone

Accès rapide aux ressources et outils vous permettant de réussir votre mandat, par ex, E-Book de PZ et Guide pour réunion de zone :

<https://www.lionsclubs.org/fr/resources-for-members/resource-center/zone-region-chairpersons>

Centre de ressources Lions en général

<https://www.lionsclubs.org/fr/resources-for-members/resource-center>

Structure mondiale d'action

Rendez-vous sur www.lionsclubs.org/gat pour plus d'informations et de ressources ou sur le site du district :

<http://www.districtu3.com/pdf/201908SMA.pdf>

7

8

78

Sujets de la formation le vendredi soir pré-cabinet en août

- Site web du District U-3
- Création d'un compte Lion
- Guide portail LION pour Présidents de zone (PZ)
- Rapport au Cabinet
- Concours d'efficacité de club
- Ordre du jour pour réunion de zone et liste de présences
- EFFECTIFS par coordonnatrice EME
- Divers

79

79

Sujets de la formation le vendredi soir pré-cabinet en octobre

- Retour sur vos visites de clubs + rapports + liste de présences
- Rapports sur les effectifs et activités par clubs
- Votre utilisation du portail LION
- Concours Distinctions spéciales
- Concours Excellence de Club
- Votre relève comme PZ
- EFFECTIFS par coordonnatrice EME

80

80

À MÉDITER...

«Se réunir est un début.
Rester ensemble est un progrès.
Travailler ensemble est la
réussite.»

- *Henry Ford*

81